

RÉGION
BOURGOGNE
FRANCHE
COMTÉ



**Une région engagée
pour la biodiversité**
DÉCOUVREZ LES 21 RÉSERVES
NATURELLES RÉGIONALES



Ma Région | avancer, partager

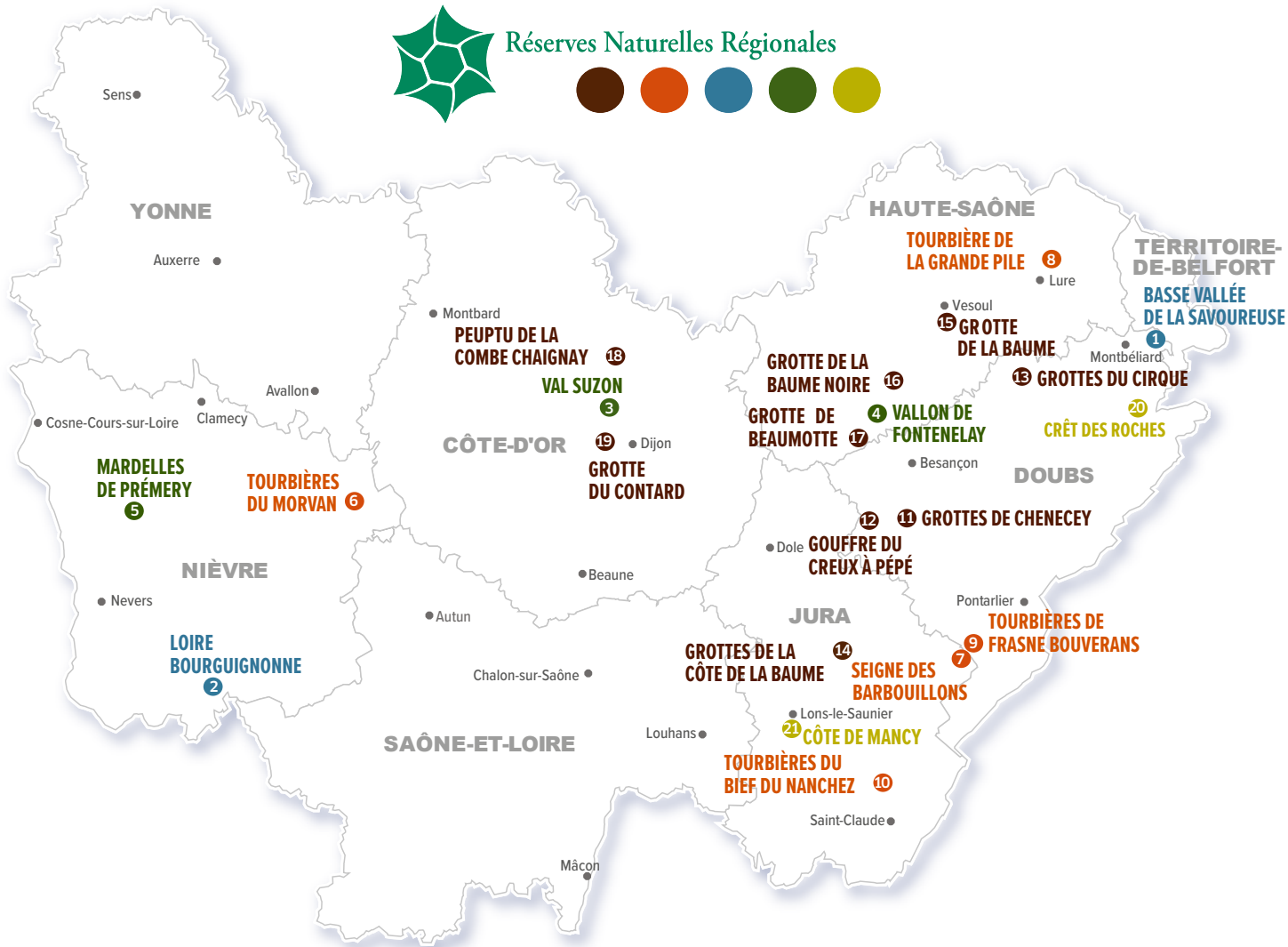
bourgognefranche.comte.fr







Réserves Naturelles Régionales



Réserves Naturelles Régionales	Milieux concernés
1 Basse Vallée de la Savoureuse	Vallées alluviales
2 Loire Bourguignonne	Vallées alluviales
3 Val Suzon	Forêts
4 Vallon de Fontenelay	Forêts
5 Mardelles de Prémery	Forêts et milieux humides
6 Tourbières du Morvan	Tourbières et marais
7 Seigne des Barbouillons	Tourbières
8 Tourbière de la Grande Pile	Tourbières
9 Tourbières de Frasne-Bouverans	Tourbières
10 Tourbières du Bief du Nanchez	Tourbières
11 Grottes de Chenecey	Cavernicoles
12 Gouffre du Creux à Pépé	Cavernicoles
13 Grottes du Cirque	Cavernicoles
14 Grottes de la Côte de la Baume	Cavernicoles
15 Grotte de la Baume	Cavernicoles
16 Grotte de la Baume Noire	Cavernicoles
17 Grotte de Beaumotte	Cavernicoles
18 Peuptu de la Combe Chaignay	Cavernicoles
19 Grotte du Contard	Cavernicoles
20 Crêt des Roches	Pelouses sèches et corniches
21 Côte de Nancy	Pelouses sèches

Règlementation commune à l'ensemble des Réserves Naturelles Régionales



Au-delà de la réglementation commune à l'ensemble des Réserves Naturelles Régionales indiquée ci-dessus, chaque site dispose d'une réglementation qui lui est propre, au regard des enjeux existants (circulation des personnes, circulation des animaux domestiques par exemple). Nous vous invitons à en prendre connaissance auprès du gestionnaire ou depuis le site internet de la Région Bourgogne-Franche-Comté (www.bourgognefranche-comte.fr/les-reserves-naturelles-regionales).

Sommaire

Carte des Réserves Naturelles Régionales

Tableau des Réserves Naturelles Régionales

Basse Vallée de la Savoureuse **4**

Loire Bourguignonne **5**

Val Suzon **6**

Vallon de Fontenelay **7**

Mardelles de Prémery **8**

Tourbières du Morvan **9**

Seigne des Barbouillons **10**

Tourbière de la Grande Pile **11**

Tourbières de Frasne-Bouverans **12**

Tourbières du Bief du Nanchez **13**

Réseau de 9 cavités à Chiroptères **14**

Grottes de Chenecey, Gouffre du Creux à Pépé, Grottes du Cirque, Grottes de la Côte de la Baume,
Grotte de la Baume, Grotte de la Baume Noire, Grotte de Beaumotte, Peuptu de la Combe Chaignay et Grotte du Contard

Crêt des Roches **16**

Côte de Mancy **17**

Biodiversité : une priorité pour la Région Bourgogne-Franche-Comté

Depuis plus de 20 ans, la Région assure la protection des espaces naturels remarquables au titre de sa compétence Réserve Naturelle Régionale.

Et les résultats sont là. La Bourgogne-Franche-Comté est fière de dénombrer à son actif 21 Réserves Naturelles Régionales d'une superficie totale de plus de 5 000 hectares et d'une grande diversité : tourbières, forêts, pelouses sèches, prairies, grottes à chauves-souris.

Cette politique dynamique de classement est l'une des priorités de l'action régionale en matière de biodiversité.

Consciente de toute l'importance de ce patrimoine, la Région est engagée aux côtés des gestionnaires pour protéger, gérer et mettre en valeur ces espaces d'exception qui rendent de nombreux services aux populations et écosystèmes : régulation du cycle de l'eau, régulation du climat, pollinisation...

Le patrimoine naturel de notre région est une richesse unique et enviée que nous devons absolument préserver pour que les générations futures puissent en bénéficier et s'en émerveiller.

Jérôme Durain
Président de la Région
Bourgogne-Franche-Comté





Réserves Naturelles Régionales



Qu'est-ce qu'une Réserve Naturelle Régionale ?

Certains milieux naturels présentent des enjeux écologiques importants. Lorsqu'ils sont peu artificialisés, ils peuvent en effet accueillir une biodiversité riche et variée et constituent de précieux laboratoires scientifiques à ciel ouvert. Ce sont aussi des lieux riches de découvertes pédagogiques. Afin de les protéger sur le long terme, le Code de l'environnement donne la possibilité aux conseils régionaux de classer un site naturel en Réserve Naturelle Régionale (RNR).

Si le classement et la définition d'une réglementation adaptée sont de la responsabilité des Régions, leur gestion est confiée à des acteurs locaux (établissements publics, collectivités territoriales, associations...). Des plans de gestion sont mis en place sur chaque site pour préserver et restaurer la biodiversité.

En 2026, la Bourgogne-Franche-Comté compte 21 réserves couvrant plus de 5000 ha et comprenant des milieux naturels diversifiés comme des pelouses, des tourbières, des forêts ou des zones humides. La Région soutient techniquement et financièrement les gestionnaires en y consacrant un budget annuel de plus d'un million d'euros.

Les chiffres clés



21 RNR



5 000 ha



+ d'1 M€ de budget par an

5 milieux naturels



TOURBIÈRES



CAVITÉS À CHAUVES-SOURIS



FORÊTS



VALLÉES ALLUVIALES



PELOUSES SÈCHES ET FALAISES

Pour en savoir +

Réserves Naturelles de France
www.reserves-naturelles.org



Classée en 2008, cette réserve est localisée au nord du Pays de Montbéliard. Elle est traversée par la rivière « la Savoureuse », à l'amont de sa confluence avec l'Allan.

Enclavée au sein d'un milieu urbain, elle abrite une mosaïque de milieux différents, dûs aux anciennes extractions de matériaux et aux divagations de la rivière qui a conservé un cours naturel, malgré des altérations historiques aujourd'hui visibles. Une forêt de saules blancs s'y développe librement, avec des jeunes saules qui nourrissent les castors, des arbres à cavités, du bois mort et des champignons.

Les prairies inondables sont installées sur des alluvions siliceuses issues des Vosges. Ce type de milieu est particulier dans une région où le calcaire domine et on y observe une flore originale comme le trèfle strié, une espèce protégée.

On peut y voir un grand nombre d'oiseaux (de passage ou nicheurs) dont les plus emblématiques sont la pie-grièche écorcheur, le pic cendré et le milan noir.

Les reptiles, les poissons, les papillons et les libellules témoignent d'une importante diversité.

Pour en savoir +

Plaquette de présentation de la RNR

Pays de Montbéliard Agglomération : www.agglo-montbeliard.fr





Classée en 2015, la réserve naturelle contribue à la préservation de la Loire et de son patrimoine naturel. Dans la Nièvre, la dynamique du fleuve façonne des milieux naturels particuliers que sont les grèves et les pelouses ligériennes mais aussi les prairies, supports d'une activité traditionnelle d'élevage.

De nombreuses espèces animales, caractéristiques aussi bien des milieux secs que des milieux humides, y trouvent refuge, nourriture et sites de reproduction.

Elles côtoient des plantes bien adaptées, certaines pouvant même survivre aux sécheresses mais aussi aux inondations ! Des actions concrètes conciliant au mieux préservation de la biodiversité et activités humaines sont aujourd'hui mises en œuvre.

Terre d'élevage, la réserve naturelle ne se prête pas à la fréquentation par le public. Cependant, il est possible de la découvrir en canoë, lors des animations organisées par le gestionnaire, en empruntant la véloroute et le GR3 qui la longent. Vous pouvez également la visiter virtuellement, à partir du site internet du Conservatoire.





Située aux portes de Dijon, la Réserve Naturelle Régionale du Val Suzon constitue la plus vaste Réserve Naturelle Régionale de Bourgogne-Franche-Comté, avec près de 3 000 hectares de milieux remarquables. Au cœur de la vallée, elle protège un ensemble forestier d'exception ainsi qu'une mosaïque de milieux - forêts, pelouses sèches, zones humides et habitats rocheux - qui abritent une biodiversité riche et sensible.

Traversée par le Suzon, petite rivière aux eaux claires, la réserve joue un rôle essentiel pour la préservation des patrimoines naturels et culturels du site.

Créée en 2011 et gérée par l'ONF, elle bénéficie du label Forêt d'Exception® et est inscrite sur la Liste verte de l'UICN, reconnaissant la qualité de sa gestion et l'engagement collectif pour la valorisation de ce territoire unique. Des sentiers balisés permettent la découverte de ce vaste site très diversifié.

Pour en savoir +

Plaquette de présentation de la RNR

Office national des forêts : www.onf.fr





Classée en 2010, la réserve se situe au fond d'un petit vallon forestier. Sa particularité, un bas-marais très original pour ce secteur de Haute-Saône.

La réserve est également constituée de pelouses marneuses avec de nombreuses espèces d'orchidées, des ruisseaux en bon état où s'épanouit encore une belle population d'écrevisses à pieds blancs et des prairies avec une belle diversité d'oiseaux du bocage. On observe aussi des boisements avec des très gros arbres vivants et des cavités dans les troncs, ainsi que des gros arbres morts favorables à

la biodiversité forestière. Des habitats naturels diversifiés, parfois originaux, abritent un grand nombre d'espèces et cohabitent sur ce territoire restreint.

Le vallon de Fontenelay est accessible via des sentiers ou circuits VTT mais le cœur de la réserve et les espaces les plus sensibles ne sont pas aménagés pour l'accueil du public. Plusieurs sorties ou chantiers participatifs à destination du grand public sont organisés par le gestionnaire.





Classée en 2015, cette réserve est constituée de milieux humides très originaux et d'un vaste réseau de mardelles (petites mares) et de tourbières forestières de plaine.

La faune et la flore s'avèrent très riches avec la présence d'espèces protégées, parmi lesquelles : l'osmonde royale, la cigogne noire, l'aigle botté, le triton marbré. Ce site revêt un intérêt scientifique exceptionnel puisque l'accumulation de matière organique a permis de stocker des pollens depuis plus de 15 000 ans.

Les mardelles de Prémery jouent un rôle important pour la protection de la ressource en eau. Le plateau forestier où elles se situent est le lieu d'où proviennent les sources de nombreux ruisseaux se jetant dans la Nièvre, à proximité de captages d'eau potable.

Un sentier balisé permet la découverte des richesses de cette réserve.

Pour en savoir +

Plaquette de présentation de la RNR
Office national des forêts : www.onf.fr





Arleuf, Brassy, Dun-les-Places, Gien-sur-Cure, Glux-en-Glenne, Gouloux, Montsauche-les-Settons, Moux-en-Morvan, Roussillon-en-Morvan, Saint-Agnan, Saint-Brissou



Classée en 2015, la réserve regroupe 12 entités tourbeuses réparties sur le territoire du Parc naturel régional du Morvan. Les sites qui la constituent abritent des espèces remarquables (plantes, libellules, reptiles...) dont certaines sont considérées comme remontant aux dernières glaciations. Les tourbières abritées par la réserve sont de formidables archives climatiques grâce à la tourbe qui s'y est parfois accumulée pendant plus de 10 000 ans. L'étude des pollens qu'elle contient retrace les évolutions du climat et des paysages passés.

Ces milieux naturels, peu productifs pour l'agriculture et souvent délaissés ces dernières décennies, font l'objet d'un pâturage original par un troupeau de Highland cattle. Ces vaches rustiques sont adaptées à ces milieux et préservent le développement des espèces sensibles et protégées de la réserve.

Les sites qui constituent la RNR ne sont pas tous accessibles au public. Certains sont aménagés pour découvrir ces milieux très sensibles au piétinement.





Classée par la Région en 2014, cette réserve est une tourbière typique des tourbières jurassiennes. Elle concentre un nombre important d'habitats et d'espèces protégées sur une surface de 21 ha.

Le site est constitué d'une imbrication d'habitats variés (tourbières, marais, prairies humides...) offrant des conditions favorables au développement d'espèces aux exigences écologiques importantes (papillons, libellules...). La tourbière a fait l'objet d'une exploitation par l'homme qui a longtemps utilisé la tourbe comme combustible de

chauffage. Des travaux de restauration ont été réalisés en 2020 et 2021, dans le cadre du programme Life Tourbières du Jura, afin d'améliorer le fonctionnement hydrologique du site et de permettre à la tourbière de jouer à nouveau son rôle de rétention d'eau et de piège à carbone.

Cette tourbière n'est pas équipée pour l'accueil du public, mais la réserve des Tourbières de Frasne-Bouverans, toute proche et aux ambiances similaires, dispose d'aménagements (pontons, boucles piétonnes...) permettant un accueil adapté et commenté.

Pour en savoir +

Plaquette de présentation de la RNR

Commune de Mignovillard : www.mignovillard.fr

EPAGE Haut-Doubs Haute-Loue : www.eadoubssloue.fr





Classée par la Région en 2016, la réserve est située au pied des Vosges saônoises, à basse altitude pour ce type de milieu (330 m). Dominée par les forêts de bouleaux, associées à des fosses et tremblants, la tourbière est exceptionnelle à plus d'un titre. Elle a acquis une renommée scientifique internationale pour l'étude des climats passés, en lien avec les sédiments et la tourbe qui se sont accumulés depuis près de 140 000 ans. Elle abrite également une biodiversité remarquable et des espèces protégées et vulnérables (libellules, oiseaux, champignons...).

Le site est accessible à partir de l'étang des Monts Reveaux, via un circuit de randonnée familiale (la « balade à 1000 temps ») équipé d'îlots d'interprétation pour en découvrir pas à pas les secrets.

Cette réserve a fait l'objet de reportages réalisés par des élèves du lycée Lumière de Luxeuil-les-Bains. Ceux-ci ont été primés dans le cadre du concours national Jeunes Reporters pour l'Environnement.





Classée par la Région en 2014, ce vaste complexe tourbeux de 293 ha au cœur du bassin du Dugeon est reconnu d'importance internationale par la convention de Ramsar, pour ses tourbières et la diversité de ses zones humides.

Ce site, exemple des tourbières jurassiennes, présente une mosaïque de milieux humides variés ainsi qu'une faune et une flore riches, la plupart du temps protégées et rares (oiseaux, papillons, libellules...). Ces tourbières ont été exploitées par l'homme pour utiliser la tourbe comme combustible. Pour corriger les impacts de cette exploitation,

des travaux de restauration ont été engagés pour que la tourbière assure une meilleure rétention d'eau, joue à nouveau son rôle de puits de carbone, et favorise l'expression de la biodiversité.

La réserve est ouverte au public avec deux boucles pédestres accessibles, dont une aux personnes à mobilité réduite. Son originalité et la variété des milieux en font un laboratoire à ciel ouvert. Une station de recherche y a été installée en 2008, et fait aujourd'hui partie du réseau du Service National d'Observation (SNO) des tourbières.

Pour en savoir +

Plaquette de présentation de la RNR

Communauté de Communes Frasne-Dugeon :

www.frasnedugeon-cfd.fr





Classée par la Région en 2021, la réserve est située en fond de combe et s'étend sur 49 ha. Elle rassemble une variété de milieu : cours d'eau, prairies, pelouses et forêt de pente se juxtaposent à un complexe tourbeux caractéristique des tourbières jurassiennes. Cette mosaïque paysagère abrite une biodiversité riche, dont certaines espèces protégées et rares (papillons, oiseaux, libellules, etc.).

Dans les années 1960, les deux cours d'eau ont été rectifiés afin d'améliorer l'exploitation agricole de la zone. Le drainage qui en résultait

a mené à une perte de valeur écologique des zones humides attenantes. Des travaux de réhabilitation ont été mis en œuvre pour corriger les impacts de cette rectification, ce qui permettra à terme aux cours d'eau et à la tourbière de retrouver une bonne fonctionnalité.

Une boucle pédestre aménagée permet la découverte de la réserve dans le respect des milieux humides sensibles grâce à un platelage installé dans la tourbière et à des panneaux informatifs.





RÉSEAU DE CAVITÉS À CHIROPTÈRES

GOUFFRE DU CREUX À PÉPÉ, GROTTES DU CIRQUE, GROTTES DE LA CÔTE DE LA BAUME, GROTTES DE LA BAUME, GROTTES DE LA BAUME NOIRE, GROTTES DE BEAUMOTTE, GROTTES DE CHENECEY, GROTTES DU CONTARD, PEUPTU DE LA COMBE CHAIGNAY



Chenecey-Buillon, Roset-Fluans, Gondenans-les-Moulins, Poligny, Echenoz-la-Méline, Fretigney-et-Velloreille, Beaumotte-lès-Pin, Plombières-lès-Dijon, Vernot



Le réseau de cavités classées en Réserves Naturelles Régionales regroupe aujourd'hui 9 grottes réparties sur la Côte-d'Or, le Doubs, la Haute-Saône et le Jura. Classées par la Région entre 2015 et 2025, les réserves concernent des cavités souterraines et leurs abords (corniches, pelouses, forêts...).

Les chauves-souris utilisent plusieurs cavités en fonction des périodes de l'année. Vingt-quatre espèces de chauves-souris et 4 complexes d'espèces fréquentent le réseau, dont certaines sont menacées, comme le Minioptère de Schreibers, qui passe toute sa vie dans les grottes.

Plusieurs cavités présentent un intérêt patrimonial, archéologique et des concrétions riches et variées. Certains sites ont un intérêt au regard des milieux naturels remarquables présents aux abords directs des cavités (pelouses à Chenecey, Roset-Fluans, Plombières-lès-Dijon...).

Certaines cavités ne sont pas accessibles au public pour éviter de déranger les chauves-souris lorsqu'elles sont les plus vulnérables (hibernation).

D'autres cavités sont accessibles en fonction des périodes de l'année.

Pour en savoir +

Plaquettes de présentation des RNR

Commission de Protection des Eaux, du Patrimoine,
de l'Environnement, du Sous-sol et des Chiroptères : www.cpepesc.org

Société d'Histoire Naturelle d'Autun - Observatoire de la Faune de Bourgogne :

www.shna-ofab.fr





11

Grottes de Chenecey



12

Gouffre du Creux à Pépé



13

Grottes du Cirque



14

Grottes de la Côte de la Baume



15

Grotte de la Baume



Grotte de la Baume Noire

16



Grotte de Beaumotte

17



Peuptu de la Combe Chaignay

18



Grotte du Contard

19



Milieux naturels
**PELOUSES
SÈCHES ET
CORNICHERES**

20

DOUBS



Réserve Naturelle Régionale

CRÊT DES ROCHES

Pont-de-Roide-Vermondans

Surface
43 hectares



Classée par la Région en 2009, la réserve est située au sommet d'un escarpement rocheux dominant la vallée du Doubs. Constitué d'une intéressante mosaïque de pelouses sèches, ce réservoir de biodiversité accueille des espèces parfois inattendues.

Ces pelouses abritent des espèces témoins des migrations postglaciaires et leur orientation leur permet d'accueillir des insectes que l'on retrouve sur des sites plus méridionaux. Le site du Crêt des

Roches est un des couloirs migratoires privilégiés de nombreux oiseaux, ce qui en fait un des plus importants lieux d'observation du nord-est de la France.

La réserve est pâturée en période estivale par un troupeau de chèvres afin de limiter l'enrichissement des pelouses et la progression de la forêt. Le site est facilement accessible au public grâce à des sentiers de randonnée.

Pour en savoir +

Plaquette de présentation de la RNR

Conservatoire d'espaces naturels de Franche-Comté :

www.cen-franchecomte.org/reserves-naturelles-regionales



Gérée par le Conservatoire d'espaces naturels de Franche-Comté



Classée par la Région en 2010, la Côte de Mancy est située sur un coteau façonné par l'Homme. Elle constitue un réservoir de biodiversité remarquable et une très belle mosaïque de pelouses sèches, notamment à laser siler.

Connue dès les années 70 par les naturalistes, notamment pour sa population de papillons elle accueille une grande diversité de faune et de flore, dont des espèces rares et menacées. Sa situation périurbaine

la rend accessible via plusieurs sentiers et elle dispose d'un sentier pédagogique et d'un jeu de piste permanent.

Afin de préserver la diversité des pelouses et lutter contre leur enrichissement, des actions de pâturage sont menées avec des chevaux rustiques l'hiver et des moutons à la belle saison. Le pâturage hivernal est mené avec l'exploitation du lycée agricole de Mancy proche, qui accueille des formations professionnelles autour du cheval.





RÉGION BOURGOGNE FRANCHE COMTE

Ma Région | avancer, partager

bourgognefranchecomte.fr

