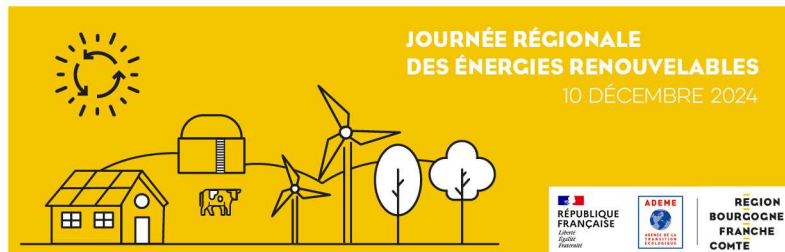


Réseau de chaleur EnR : Développer le service public de sa collectivité en milieu rural

Gilles DEVIENNE

Maire de la commune d'Urzy (58)



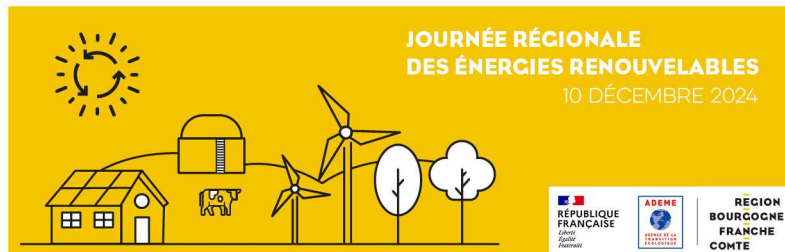
Chaufferie collective biomasse d'Urzy

Historique du projet :

- 2015 : Analyse d'opportunité et Etude de faisabilité
- 2016 : Transfert de compétence de la commune au SIEEEN
- 2017 - 2018 : Etudes de conception
- 2018 - 2019 : Contractualisation avec les abonnés
- 2020 : Travaux
- 2021 : Mise en service

Urzy : Commune rurale de 1742 habitants située à quelques kilomètres de Nevers

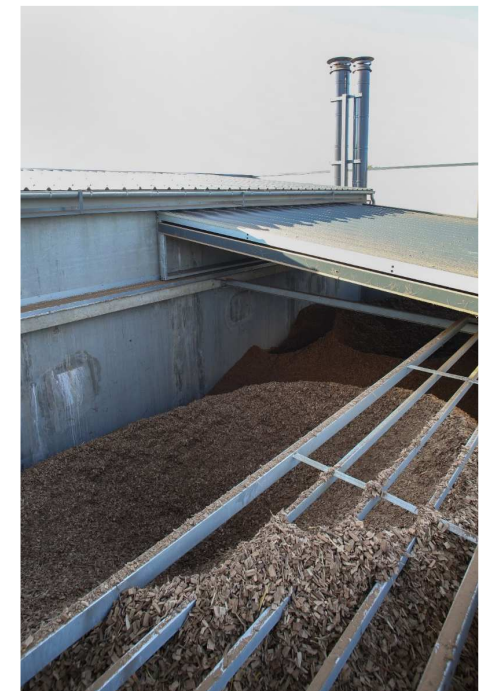


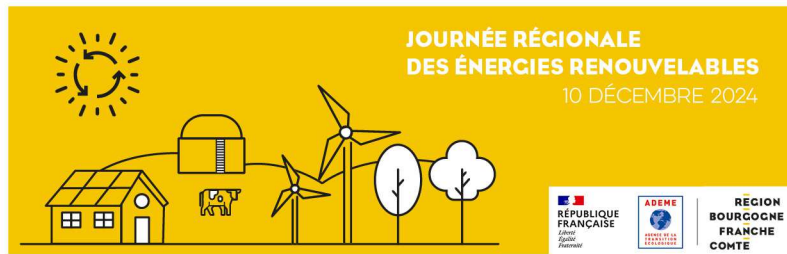


Chaufferie collective biomasse d'Urzy

En quelques chiffres :

- 2 chaudières bois (200 kW et 300 kW)
- 1 chaudière gaz appoint/secours
- 810 mètres de réseau
- 10 bâtiments desservis (Mairie, médiathèque, la p'tite épicerie d'Urzy, vestiaire foot, écoles maternelle et élémentaire, espace enfance jeunesse, deux immeubles Nièvre Habitat (24 logements), ADAPEI) => 6 640 m²
- 270 tonnes de plaquette de bois consommées par an, provenant d'un agriculteur situé à 9 km
- Coût de l'opération : 1 106 000 €ht
- Subventionnée à 60% par : ADEME (7 700€) – FEDER (422 442 €) – Conseil Régional (264 777 €)





Chaufferie collective biomasse d'Urzy

Pour quels résultats (chiffres 2024) :

- Une production de chaleur très majoritairement renouvelable (97% bois – 3% gaz)
- 145 tonnes de CO2 évitées chaque année (127 voitures)
- Un prix de la chaleur en coût global de 130 €/MWh
- 50 000 € d'économie/an sur le poste d'achat de combustible par rapport à la situation antérieure (gaz)

