

Jeudi 14 novembre 2024



## La ligne historique des Horlogers reprend du service !

Du 4 mars 2024 au 31 octobre 2024, SNCF Réseau, gestionnaire du réseau ferré national, a réalisé la 2<sup>ème</sup> phase d'importants travaux de modernisation de la célèbre ligne des Horlogers qui relie Besançon dans le Doubs à la Chaux-de-Fonds en Suisse.

Ce chantier a représenté un investissement de 53,5 M€ cofinancés par l'État, la Région Bourgogne-Franche-Comté et SNCF Réseau.

Après la réouverture complète de la ligne le jeudi 31 octobre dernier, l'inauguration de cette remise en service après 8 mois de travaux a eu lieu ce jeudi 14 novembre 2024 en gare du Valdahon pour un trajet inaugural permettant de relier cette gare à Besançon-Mouillère en présence de nombreux élus et institutionnels dont notamment Anne COSTE DE CHAMPERON, Secrétaire Générale pour les Affaires Régionales - Préfecture de la région Bourgogne-Franche-Comté, Marie-Guite DUFAY, Présidente de la Région Bourgogne-Franche-Comté, Anne VIGNOT, Maire de Besançon et Présidente du Grand Besançon Métropole, Ronan BOIS, Directeur Régional Bourgogne-Franche-Comté SNCF Voyageurs, Sandrine AZEMARD, Directrice Régionale des gares de Bourgogne-Franche-Comté et d'Auvergne Rhône-Alpes SNCF Gares & Connexions et Maxime CHATARD, Directeur territorial SNCF Réseau Bourgogne-Franche-Comté.



SNCF Réseau

---

La ligne dite « des Horlogers » dont la mise en service remonte à 140 ans (1884) est une ligne de montagne historique de plus de 75 kilomètres entre Besançon et la frontière Suisse. Elle est notamment composée de 48 passages à niveau, de 42 ponts ferroviaires et 12 tunnels.

La précédente phase de travaux remonte à 2021 et a permis de traiter près de la moitié du linéaire (35 km précisément).

Sur les 40 km restant, 22 ont été traités dans le cadre de cette phase de travaux 2024, en remplaçant notamment des composants de voie qui ont en moyenne entre 70 et 90 ans. Il y avait donc une nécessité absolue à agir pour rajeunir le réseau et faire en sorte que demain le train circule à nouveau sur cette ligne.

En effet, le ferroviaire commence d'abord par le réseau, et avec 0,3% d'émissions de gaz à effet de serre (contre 30% pour le secteur des transports dans sa globalité), le ferroviaire doit être plus que jamais la colonne vertébrale des mobilités durables.

## Une première phase de modernisation réalisée entre 2019 et 2021

Les travaux effectués sur cette ligne entre 2019 et 2021 ont permis le confortement et la rénovation d'ouvrages (tunnels, ponts, ouvrages en terre, tranchées...), le renouvellement de 35 kilomètres de voie, la mise en accessibilité aux personnes à mobilité réduite des gares de Morteau et Valdahon ainsi que la modernisation de la signalisation.

**Un programme de travaux dense qui a permis de régénérer la ligne à hauteur de 56,2M€, financés par l'Etat, la Région Bourgogne-Franche-Comté et SNCF Réseau.**

## Des travaux indispensables en 2024 pour la pérennité de la ligne

**Les travaux sur la ligne des Horlogers en 2024 représentent un investissement de 53,5M€ financés par l'Etat, la Région Bourgogne-Franche-Comté et SNCF Réseau.** Ils ont pour objectifs de pérenniser et optimiser la circulation des trains, améliorer le confort des voyageurs et rendre accessible aux personnes à mobilité réduite les quais des gares de Besançon-Mouillère et Saône.

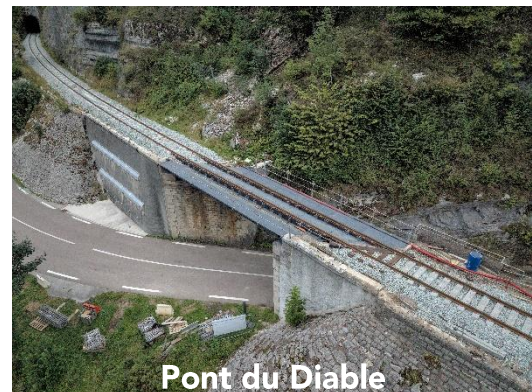


## Un chantier de grande ampleur et varié réalisé dans les coûts et les délais

Les travaux qui ont lieu sur la ligne des Horlogers pendant 8 mois sont nombreux et très diversifiés.

Ils ont consisté à :

- **Renouveler la voie sur 22 km** grâce au train-usine, véritable usine roulante de 450 mètres qui permet de remplacer tous les composants de la voie (rails, ballast, traverses) en même temps,
  
- **Renouveler et moderniser les ouvrages d'art** de la ligne par :
  - o La remise en peinture, des travaux de maçonnerie et la réparation métallique de 4 ponts ferroviaires à Besançon (Rivotte, Square public, Garage et Les 3 Châtel) ainsi que le pont-rail du Diable situé entre Valdahon et Morteau,



- o Le remplacement du tablier métallique du pont ferroviaire de la Tanche situé entre Morteau et la frontière suisse,
  
- o La réparation de maçonneries sur le viaduc de Malpas à proximité de Villers-le-Lac,
  
- o L'entretien et la modernisation de 6 ponts-routes :
  - 2 à Etalans,
  - 2 à Longemaison,
  - 1 à Orchamps-Vennes,
  - 1 à Gilley.
  
- o La sécurisation de 8 murs par la pose de grillage plaqué ancré sur la tranchée de Gilley ainsi qu'un mur à Villers-le-Lac.

- **Moderniser les tunnels** de la ligne par la mise aux nouvelles normes de sécurité de 6 tunnels de la ligne :
  - o Le tunnel de Morre,
  - o Le tunnel de Beauregard,
  - o Le tunnel des 3 Châtels,
  - o Le tunnel de Saint-Léonard,
  - o Le tunnel du Pavillon,
  - o Le tunnel de Tounay.
- **Conforter 3 tunnels** par béton projeté :
  - o Le tunnel de Morre,
  - o Le tunnel de Beauregard,
  - o Le tunnel des 3 Châtels.
- **Rendre accessible à tous les quais des gares de Besançon-Mouillère et de Saône**
- **Sécuriser la ligne et ses accès** par :
  - o La maîtrise de la végétation le long de la ligne,
  - o L'automatisation du passage à niveau N°28 à Avoudrey,
  - o L'équipement en pictogrammes de la traversée de voies piétonne (TVP) située en gare de L'Hôpital-du-Grosbois,
  - o La création et l'aménagement de zones d'accès pérennes sur la ligne pour la maintenance,
  - o La mise en place ponctuelle de clôtures le long de la ligne notamment en milieu urbain.



## Des retombées économiques pour le tissu local

Pendant ces 8 mois de travaux réalisés dans différents secteurs tout le long de la ligne des Horlogers, **de nombreux agents et entreprises sous-traitantes, dont plusieurs locales, ont participé au bon déroulé de ce chantier et ont dynamisé l'économie locale** (gîtes, hôtels, restaurants, commerces de proximité...).

## Des engagements pris en faveur de l'environnement

**SNCF Réseau a pris en compte les enjeux environnementaux dès les prémices du projet dans tous ses chantiers, par la mise en œuvre de mesures environnementales et réglementaires.**

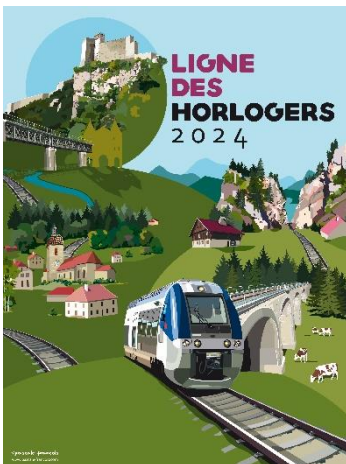
Concernant les travaux de modernisation sur la ligne des Horlogers, plusieurs actions ont été menées en faveur de l'environnement comme le remplacement des guérites utilisées pour la maintenance des passages à niveau avec des matériaux de basse consommation énergétique. Un bilan carbone a également été réalisé pour évaluer les émissions de gaz à effet de serre en phase chantier. Enfin, **tous les matériaux issus du chantier (rails, ballast, traverses) sont recyclés et revalorisés.**

## Un chantier réalisé dans le respect de l'architecture et du patrimoine local

Grâce à ces travaux, des ouvrages situés sur la ville de Besançon ont été modernisés et rénovés comme les ponts ferroviaires situés tous à proximité de la Citadelle de Besançon, inscrite au patrimoine mondial de l'UNESCO. Ce chef d'œuvre d'architecture bastionné et créé par Vauban est considéré comme l'une des plus belles citadelles de France.

Ce patrimoine exceptionnel a impliqué un engagement fort de SNCF Réseau et une étroite collaboration avec les Architectes des Bâtiments de France (ABF). En effet, les matériaux et couleurs qui ont été utilisés pour la rénovation des 3 ponts ferroviaires, en visibilité directe avec la Citadelle, ont été déterminés par l'ABF afin de respecter l'architecture et le patrimoine local.

La gare de Besançon-Mouillère connaît également des changements au niveau du mur qui longe le quai avec sa rénovation et la végétalisation de ses abords et le long de la rue des Fontenottes.



Pascale FRANÇOIS, illustratrice locale, a réalisé une affiche à l'occasion des travaux et de la réouverture de la célèbre ligne des Horlogers.

# Chiffres clés

## Modernisation de la ligne des Horlogers



8

Mois de Travaux



22

Kilomètres de voies renouvelés



53,5 M€

Cofinancés par l'État, la Région BFC et SNCF Réseau



75

Agents mobilisés en moyenne par jour



19

Ouvrages modernisés



6

dont

tunnels



13 600

Heures d'insertion réalisées



2

mises en accessibilité des quais des gares de Besançon-Mouillère et Saône,



4

Visites chantiers avec la presse et les élus/institutionnels

# Nos principales réalisations

## Modernisation de la ligne des Horlogers



01. Confortement d'un mur de soutènement dans la côte de Morre
02. Travaux de maçonneries sur le viaduc de Malpas
03. Travaux d'ouvrages d'art des ponts Rivotte et Square à Besançon
04. Renouvellement de la voie avec l'intervention du train-usine entre Longemaison et Grand'Combe-Châteleu
05. Remplacement du tablier métallique du pont ferroviaire de la Tanche
06. Fixation des rails après renouvellement
07. Mise en accessibilité des quais de la gare de Besançon-Mouillère
08. Modernisation et confortement du tunnel de Beauregard





SNCF Gares & Connexions

---

# DES GARES ACCESSIBLES À TOUS

L'objectif des travaux est de sécuriser les déplacements des personnes à mobilité réduite, de permettre une meilleure accessibilité aux quais et aux trains pour tous, de faciliter les déplacements et fluidifier les flux des voyageurs dans la gare.

Les travaux ont été pilotés par les équipes de SNCF Réseau et réalisés par un groupement d'entreprises locales, Heitmann et Bonnefoy.

## Les travaux ont consisté à mettre en accessibilité :

### • La gare de Morteau avec :

- Le rehaussement et allongement du quai A,
- Le renouvellement du revêtement et du mobilier sur le quai A,
- La création d'un quai central de 120 mètres avec abris voyageurs,
- Le déplacement de la traversée de la voie pour les piétons,
- La mise en place d'une clôture sur le quai B,
- La mise aux normes de l'éclairage et mise en sécurité des extrémités des quais,
- Le renouvellement de 120 mètres de dalles podotactiles.

**Ce projet a nécessité un investissement de 850 000 euros co-financés par l'Etat (50%), et la Région Bourgogne-Franche-Comté (50%).**



### • La gare du Valdahon avec :

- Le rehaussement et allongement du quai B,
- Le renouvellement du revêtement et du mobilier,
- La mise aux normes de l'éclairage,
- La mise en sécurité des extrémités des quais,
- Le renouvellement de 90 mètres de dalles podotactiles.

**Ce projet a nécessité un investissement de 650 000 euros co-financés par l'Etat (50%), et la Région Bourgogne-Franche-Comté (50%).**



• **La gare de l'Hôpital-du-Grosbois avec :**

- Le rehaussement et allongement des deux quais,
- Le renouvellement du revêtement et du mobilier,
- La mise aux normes de l'éclairage,
- La mise en sécurité des extrémités des quais,
- Le renouvellement de 90 mètres de dalles podotactiles.

**Ce projet a nécessité un investissement de 226 000 euros, co-financés par l'Etat, et la Région Bourgogne-Franche-Comté.**



## • La gare d'Etalans avec :

- Le rehaussement de 90 mètres de quai,
- La pose de dalles podotactiles,
- La mise aux normes de l'éclairage et la pose de clôtures,
- La rénovation de l'abri voyageurs,
- Le changement de la signalétique voyageurs.

**Ce projet piloté par SNCF Gares & Connexions a nécessité un investissement d'environ 300 000€ financé à 100% par la Région Bourgogne-Franche-Comté.**



## • La gare de Saône avec :

- Le rehaussement des quais,
- La pose de dalles d'éveil à la vigilance,
- La réalisation de rampe d'accès PMR,
- La mise aux normes de l'éclairage,
- La mise en place d'équipements de quais,
- Le renouvellement et amélioration de la signalétique voyageurs.

**Ce projet a nécessité un investissement d'environ 835 000€ financé à 100% par la Région Bourgogne-Franche-Comté.**

03

SNCF Voyageurs

---

## Des solutions de substitution ajustées tout au long de cette année

### SNCF Voyageurs s'est attachée à ajuster les solutions de substitution en amont et durant la période de travaux.

Les réunions de concertation et les échanges avec les partenaires locaux ont permis de renforcer le projet d'offre de substitution de près de 20%, atteignant un service définitif de près de **40 cars quotidiens** répartis sur les liaisons : Besançon Le Locle, Besançon – Valdahon, Valdahon – Morteau et Morteau - Le Locle.

Ce service a offert près de **2200 places chaque jour, soit près de 400 places supplémentaires par rapport à 2021.**

Les équipes SNCF Voyageurs ont réalisé un suivi quotidien et des comptages réguliers permettant d'affiner au fil des semaines, en lien avec la Région Bourgogne - Franche - Comté, ce plan de transport routier.

Des ajustements d'horaires, d'implantation d'arrêts (ex : Morre) ainsi que des doublages de certains cars à l'occasion de la rentrée scolaire (ex : Valdahon > Besançon 6h28 – 7h25) ont alors été opérés en collaboration avec les partenaires autocaristes.

Les cars de substitution ont accueilli autant de voyageurs qu'avant la fermeture de la ligne en mars dernier, preuve que ce plan de transport inédit par car a répondu aux besoins de mobilité.

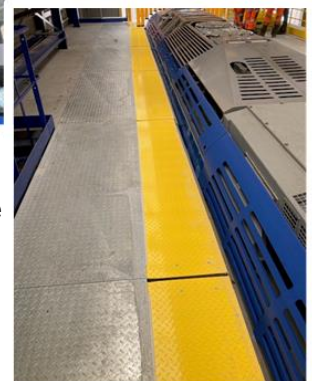
## Ligne des Horlogers : des installations de maintenance modernisées au service d'une nouvelle offre à compter du 15 décembre

### D'importants investissements pour le centre de maintenance des Trains Mobigo situé à Besançon

Afin de garantir la performance et la disponibilité du matériel roulant sur cette ligne, le centre de maintenance de **Besançon** a bénéficié ces douze derniers mois **d'investissements majeurs (+ 2 M€)** financés par la Région Bourgogne - Franche - Comté et SNCF Voyageurs.



Les travaux de réfection des fosses de maintenance, le remplacement des passerelles, l'installation d'un nouveau système de chauffage et le renouvellement des hottes d'aspiration ont également permis l'amélioration des conditions de travail des équipes.



**La réouverture de la ligne des Horlogers s'accompagnera à compter du 15 décembre prochain d'un renforcement des dessertes, offrant ainsi de nouvelles opportunités de mobilité aux voyageurs.**

Pendant ces huit mois de travaux, SNCF Voyageurs a étudié les besoins de mobilité des voyageurs de cette ligne, en tenant compte des contraintes ferroviaires d'exploitation importantes liées à la « voie unique ».

A compter du **15 décembre 2024**, SNCF Voyageurs opérateur des Trains Mobigo pour le compte de la Région Bourgogne - Franche - Comté mettra en œuvre une offre supplémentaire permettant de mieux répondre aux besoins des voyageurs.

D'ici là, l'offre de trains Mobigo sur cette ligne reste identique à celle d'avant travaux, à savoir **31 trains quotidiens**.

## CONTACTS PRESSE

- **PRÉFECTURE DE RÉGION BOURGOGNE-FRANCHE-COMTÉ**  
Cécile HERMIER - 03 80 44 64 05 - [cecile.hermier@cote-dor.gouv.fr](mailto:cecile.hermier@cote-dor.gouv.fr)
- **RÉGION BOURGOGNE-FRANCHE-COMTÉ**  
Marie SOUVERBIE - 06 74 97 43 18 - [marie.souverbie@bourgognefranche.comte.fr](mailto:marie.souverbie@bourgognefranche.comte.fr)  
Laure HUBIDOS – 03 81 61 61 08 – [laure.hubidos@bourgognefranche.comte.fr](mailto:laure.hubidos@bourgognefranche.comte.fr)
- **SNCF RÉSEAU BOURGOGNE-FRANCHE-COMTÉ**  
Sophie MAYAUD – 06 03 26 17 88 - [sophie.mayaud@reseau.sncf.fr](mailto:sophie.mayaud@reseau.sncf.fr)
- **SNCF GARES & CONNEXIONS BOURGOGNE-FRANCHE-COMTÉ**  
Fabrice BOMTEMPS – 06 13 90 91 96 – [fabrice.bomtemps@sncf.fr](mailto:fabrice.bomtemps@sncf.fr)
- **SNCF VOYAGEURS BOURGOGNE-FRANCHE-COMTÉ**  
Nabil DJAAFER – 06 09 30 55 12- [nabil.djafer@sncf.fr](mailto:nabil.djafer@sncf.fr)



## À propos de SNCF Réseau

Pour répondre aux besoins croissants de mobilité et développer le mode ferroviaire au service de la transition écologique, SNCF Réseau développe l'offre de service pour le fret et le marché voyageurs sur les 28 000 kilomètres de ligne dont il assure l'entretien, la modernisation et la sécurité. Gestionnaire du réseau, il commercialise et garantit l'accès neutre et équitable à l'infrastructure. Partenaire des pouvoirs publics, des territoires et des entreprises ferroviaires, SNCF Réseau a pour priorité absolue la satisfaction de ses clients.

Société anonyme du groupe SNCF, l'entreprise compte plus de 50 000 collaborateurs pour un chiffre d'affaires de près de 7,6 milliards d'euros en 2023.

[www.sncf-reseau.com](http://www.sncf-reseau.com)

## À propos de SNCF Gares & Connexions

Nous concevons, construisons, modernisons et exploitons les gares de France, celles d'aujourd'hui et de demain. Forts de notre expertise et de l'engagement de nos milliers de collaborateurs, nous nous mobilisons chaque jour afin de concilier les besoins de l'ensemble de nos parties prenantes (voyageurs et visiteurs, entreprises de mobilité, commerces, collectivités locales), pour accueillir toujours plus de voyageurs. Parce qu'une gare est un écosystème complexe, notre rôle est d'intégrer et de connecter harmonieusement les nombreuses fonctions et services qui la composent, au bénéfice du développement des territoires sur lesquels nous opérons et d'une mobilité facilitée et durable, en garantissant le niveau de sûreté et de sécurité attendu par tous.

Pour en savoir plus

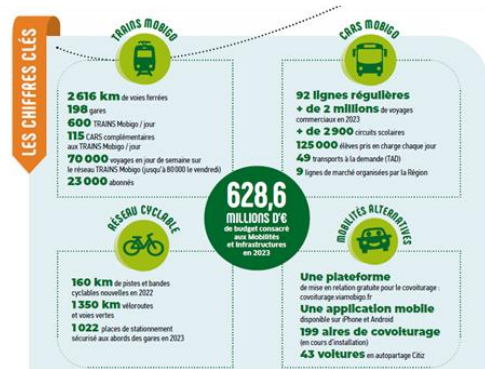
<http://www.garesetconnexions.sncf.fr>

@ConnectGares

## À propos de SNCF Voyageurs

SNCF Voyageurs est la société du groupe SNCF consacrée au transport ferroviaire de voyageurs. Elle propose des solutions de mobilité partagée et de porte à porte afin de répondre aux besoins des voyageurs en termes d'offre, de coût, de qualité de service et de respect de l'environnement. Elle opère aussi bien pour la mobilité du quotidien que pour les longues distances, en France et en Europe, avec : Transilien en Ile-de-France ; TER dans les régions ; et Voyages (TGV INOUI, OUIGO, Intercités, Eurostar, Thalys, TGV Lyria...). Son agence en ligne SNCF Connect est aujourd'hui le premier site marchand français. SNCF Voyageurs transporte chaque jour environ 5 millions de voyageurs. Créée depuis le 1er janvier 2020, SNCF Voyageurs est une société anonyme 100% publique, intégralement détenue par le groupe SNCF.

## À propos de la Région Bourgogne-Franche-Comté



La Région est autorité organisatrice des transports régionaux. Pour faciliter l'accès aux différents modes de transport sur son territoire, la Région élabore une chaîne complète de mobilité. L'intermodalité et l'innovation sont au centre de ses priorités pour définir sa politique des transports. Elle pense la mobilité dans sa globalité et vise à la rendre durable, connectée, partagée et accessible à tous.

Mobigo, c'est toute une chaîne de moyens de transport interconnectés pour se déplacer en Bourgogne-Franche-Comté et un ensemble de services pour trouver la meilleure solution de mobilité et bien préparer ses déplacements avec des outils comme [viamobigo.fr](http://viamobigo.fr) ou l'Appli Mobigo.

# DOSSIER DE PRESSE



## SNCF Réseau

22 rue de l'Arquebuse – CS 17813  
21078 DIJON

© SNCF Réseau tous droits réservés.