



TERRE D'AVANCE
Construisons demain



RÉGION
BOURGOGNE
FRANCHE
COMTÉ



REALISATION DE DIAGNOSTICS PARTENARIAUX TERRITORIAUX FLASH « EMPLOIS COMPÉTENCES » BASSIN DE CREUSOT-MONTCEAU (lot 11)



EMPLOI



TERRITOIRES



ORGANISATIONS

Diagnostic

www.terredavance.com | Paris • Lyon • Toulouse | 06 85 11 26 29 jm.havez@terredavance.com

www.katalyse.com | Lyon • Nantes • Paris • Strasbourg | 06 88 70 68 37 glechappe@katalyse.com

RAPPEL DU PÉRIMÈTRE D'INTERVENTION

LISTE DES COMMUNES EN ANNEXE



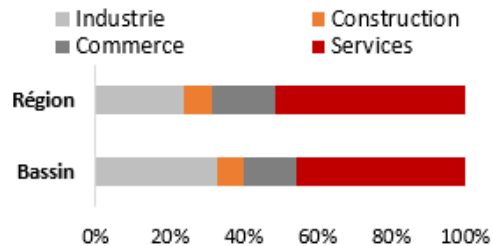
INDICATEURS CLES : BASSIN DE CREUSOT-MONTCEAU / REGION

40 281 ACTIFS CREUSOT-MONTCEAU / 3,2 % DES ACTIFS
DE LA RÉGION



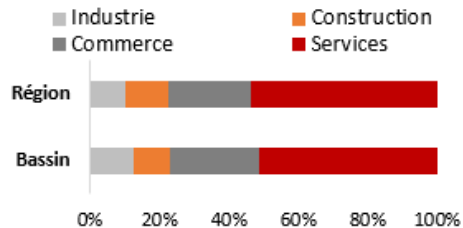
23 154 SALARIES / 3,4 % DES
SALARIES DE LA RÉGION

SECTORISATION DE L'EMPLOI
SALARIE (2019)



2 026 ETABLISSEMENTS / 3 % DES
ÉTABLISSEMENTS DE LA RÉGION

SECTORISATION DU TISSU
ECONOMIQUE (2019)



NOMBRE D'HEURES D'ACTIVITÉ
PARTIELLE AUTORISÉES

1^{ER} AU 3^E TRIMESTRE 2020

19 114 / 569 081

dont 88% au premier trimestre



PART DES SALARIÉS
CONCERNÉS PAR L'ACTIVITÉ
PARTIELLE

1^{ER} AU 3^E TRIMESTRE 2020

83,4% / 87,7%



NB D'INDEMNISATIONS/NB DE
DEMANDES D'AUTORISATION

2020, DÉPARTEMENT

92,1% des étbs/ 91,9%

22,3% des heures/ 24,5%



TAUX DE CHOMAGE
2EME TRIMESTRE 2020

8,2% / 6,4%



NOMBRE DE DEMANDEURS
D'EMPLOI (ABC)

SEPTEMBRE 2020

8 593 / 3,8 % DU CHÔMAGE

RÉGIONAL



EVOLUTION DEMANDE
D'EMPLOI (ABC)

FÉVRIER/SEPTEMBRE 2020

414 (VA) / + 16 410

5,1 % / + 7,9 %

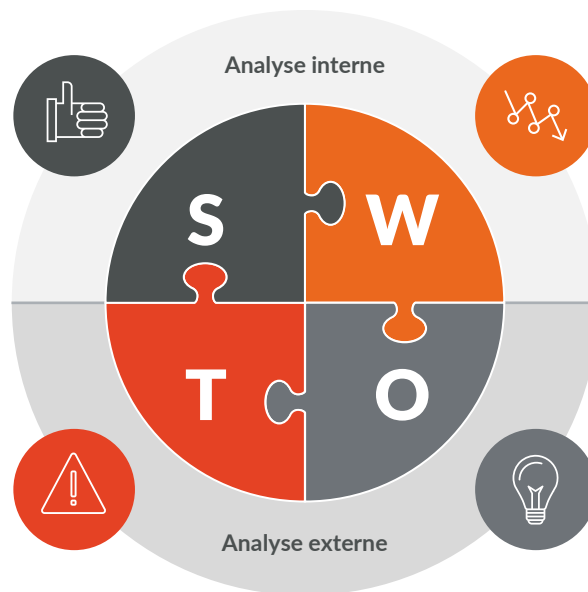
FORCES/FAIBLESSES/MENANCES/OPPORTUNITES REVELES PAR LE DIAGNOSTIC DU BASSIN DE CREUSOT-MONTCEAU

FORCES

- Une bonne accessibilité favorisant l'attractivité du territoire
- Label Empl'itude
- Un bassin emblématique de l'industrie
- Des savoir-faire spécifiques dans l'industrie (nucléaire, ferroviaire, etc)
- Des grands groupes industriels nationaux et internationaux ainsi qu'un réseau de sous-traitants, de PME notamment dans les secteurs de la métallurgie et de l'ingénierie
- Un pôle recherche et innovation
- Une démarche de GPECT menée sur 34 communes qui n'a pas relevé de problème majeur sur la formation
- Une offre de formations proposée conséquente

MENACES

- Une dépendance aux grandes entreprises (notamment dans l'industrie)
- Une tendance à la montée en compétences attendues des salariés de l'industrie (tendance de fond observée depuis de nombreuses années et qui tend à se renforcer)
- Quelques activités industrielles fragilisées comme Industeel (800 salariés - situation financière délicate du groupe, annonce d'une possible vente)
- Des décalages de transmission d'entreprises générant un potentiel de reprise importante (notamment artisanat / commerce) ?
- Difficile intégration des jeunes dans l'univers professionnel dans le contexte de crise
- Difficulté d'orientation du public vers les métiers de service à la personne



FAIBLESSES

- Un taux de chômage élevé
- La fermeture du site de Montceau de l'entreprise EOLANE et Tunneling Equipement et Gerbe (30 postes) ; annonce de fermeture pour Kone Cranes
- Une problématique de mobilité même entre les deux communes (éloignées de 20 km, il est difficile de faire travailler les actifs de l'une vers l'autre)
- Un manque de MO locale qualifiée et une difficulté à attirer de nouveaux résidents
- Une part de demandeurs d'emploi non qualifiée importante

OPPORTUNITÉS

- L'opportunité de pouvoir disposer d'une offre complémentaire (université autour du nucléaire)
- Des assises économiques organisées (reportées avec la crise sanitaire) pour que les entreprises puissent échanger
- Des annonces de commandes encourageantes pour Framatome et Alstom notamment
- Des besoins croissants de main-d'œuvre sur des métiers de service à la personne
- Les mesures d'aide au recours à l'alternance sont prolongées pour 2021
- Création d'un espace de coworking et d'un technopole



PORTRAIT STRUCTUREL DU BASSIN D'EMPLOI

SECTEURS D'ACTIVITÉ ET FILIERES CLES (SOURCE : ACROSS, URSAFF, 2020)

	Etablissements en 2019			Evolution du nombre d'établissements (2015/2019)	
	Bassin d'emploi		Région	Bassin d'emploi	Région
	Nombre	Part	Part		
C1 Industries agro-alimentaires	60	3,0%	3,1%	-15,5%	-4,1%
C2 Cokéfaction et raffinage		0,0%	0,01%		0,0%
C3 Equipements électriques, électroniques, informatiques	22	1,1%	0,7%	4,8%	-6,0%
C4 Fabrication de matériels de transport	6	0,3%	0,2%	20,0%	-1,4%
C5 autres produits industriels	137	6,8%	5,2%	-8,1%	-4,4%
DE Industries extractives, énergie, eau	26	1,3%	1,1%	8,3%	-3,1%
FZ Construction	216	10,7%	12,4%	-4,4%	-0,5%
GZ Commerce	517	25,5%	23,6%	-5,7%	-2,3%
HZ Transports	72	3,6%	3,4%	4,3%	-1,6%
IZ Hébergement et restauration	169	8,3%	9,1%	0,0%	1,4%
JZ Information et communication	35	1,7%	1,4%	40,0%	5,3%
KZ Activités financières et d'assurance	90	4,4%	4,9%	0,0%	-2,0%
LZ Activités immobilières	22	1,1%	1,9%	-15,4%	-0,7%
MN Activités scientifiques et techniques ; soutien et services administratifs	227	11,2%	12,8%	0,0%	2,2%
OQ Administrations publiques, défense, enseignement, santé humaine et action sociale	201	9,9%	9,4%	1,5%	-0,3%
RU autres activités de services	226	11,2%	10,7%	-11,0%	-6,0%
TOTAL	2 026	100%	100%	-3,6%	-1,5%

Source : Acoff, URSAFF, 2020

✓ Une répartition du nombre d'établissements par secteurs d'activité proche de la répartition régionale, avec toutefois :

- Une part plus importante de fabrication d'autres produits industriels
- Une part également plus importante d'établissements de commerces, avec toutefois une baisse plus marquée sur le bassin qu'en région entre 2015 et 2019
- Une moindre présence d'établissements de construction

✓ Le bassin a connu une baisse du nombre d'établissements plus de deux fois plus conséquente que la région

✓ Globalement des diminutions du nombre d'établissements dans la majorité des secteurs, notamment pour les industries agro-alimentaires et les autres activités de services qui ont bien plus chuté qu'en région

SECTORISATION ET DYNAMIQUE DE L'EMPLOI (SOURCE : ACOSS, URSAFF, 2020)

	Salariés en 2019		Evolution du nombre de salariés (2015/2019)	
	Bassin d'emploi	Région	Bassin d'emploi	Région
	Nombre	Part	Part	
C1 Industries agro-alimentaires	332	1,4%	3,3%	-1,8%
C2 Cokéfaction et raffinage			0,01%	2,8%
C3 Equipements électriques, électroniques, informatiques	1 418	6,1%	3,4%	-11,8%
C4 Fabrication de matériels de transport	1 027	4,4%	3,4%	15,5%
C5 autres produits industriels	4 323	18,7%	12,4%	-3,2%
DE Industries extractives, énergie, eau	515	2,2%	1,5%	-5,3%
FZ Construction	1 622	7,0%	7,4%	3,9%
GZ Commerce	3 322	14,3%	17,4%	-3,3%
HZ Transports	1 518	6,6%	7,5%	12,1%
IZ Hébergement et restauration	750	3,2%	4,7%	19,8%
JZ Information et communication	145	0,6%	1,3%	2,1%
KZ Activités financières et d'assurance	390	1,7%	2,4%	-2,3%
LZ Activités immobilières	80	0,3%	1,1%	-34,4%
MN Activités scientifiques et techniques ; soutien et services administratifs	3 556	15,4%	16,1%	12,4%
OQ Administrations publiques, défense, enseignement, santé humaine et action sociale	3 672	15,9%	14,1%	-2,6%
RU autres activités de services	484	2,1%	3,9%	-11,5%
TOTAL	23 154	100%	100%	0,8%

Source : Acooss, URSAFF, 2020

✓ L'industrie, 1^{er} secteur, représente 30% de l'emploi avec des évolutions contrastées :

- Une augmentation significative, a contrario de la région, du nombre de salariés dans la fabrication de matériels de transport, grâce à la présence notamment d'Alstom
- Une baisse plus importante qu'en région dans le secteur des équipements électriques
- Une présence très forte de la fabrication d'autres produits industriels, en particulier d'activités de métallurgie et de fabrication de produits métalliques, avec une légère baisse ces dernières années

✓ Une évolution des emplois de services proche de celle de la région, à l'exception de l'hébergement et la restauration qui connaît une augmentation plus soutenue dans le bassin du nombre de salariés

✓ Une forte dynamique d'emplois ces dernières années en transports et logistiques, avec la présence de plateformes logistiques (Lidl)

✓ Des emplois en baisse dans le secteur des commerces, parallèle à la baisse du nombre d'établissements commerciaux

Selon la MSA, la bassin de Creusot-Montceau recense 1 118 emplois agricoles dont 327 ETP salariés et 691 exploitants en 2016

PRINCIPAUX SECTEURS D'ACTIVITES ET **FILIERES CLES** (SOURCES : DIAGNOSTIC TERRITORIAL 2018 DE L'EMFOR / ENTRETIENS CONDUITS DANS LE CADRE DE LA MISSION SELON LE DÉTAIL EN ANNEXES)

- ✓ **Spécificité marquée du territoire : présence forte de l'industrie où l'emploi y est plus important qu'en région avec la présence de grands groupes industriels nationaux et internationaux et d'acteurs du nucléaire sur le bassin Creusot-Montceau, bassin historique de la chaudronnerie française**
 - Présence particulièrement forte sur Le Creusot (développement réseau de sous-traitance et d'activités industrielles) : ALSTOM, ARCELOR MITTAL (INDUSTEEL), GENERAL ELECTRIC (THERMODYN), SAFRAN, BSE, TURBINE CASTING, ATS, ASCOT, FRAMATOME (Creusot Forge, spécialiste mondial des composants lourds, une des seules forges au monde capable de réaliser les pièces de grande taille indispensables à la fabrication des composants primaires de l'îlot nucléaire ; une annonce présidentielle concernant la fabrication par Framatome du futur porte-avions à propulsion nucléaire)
 - Mais également sur Montceau : MICHELIN, METALLIANCE, SYMBIOSE TECHNOLOGIES, SO BAG, ERION, NOVIUM
 - Et plus largement sur le territoire : LAMBERET, ISOSIGN, PLASTIC RECYCLING, FREYSSINET

- ✓ **Des savoir-faire spécifiques en industrie et technologie de pointe et un pôle recherche et innovation**
 - 2 laboratoires de recherche labellisés CNRS: le laboratoire Interdisciplinaire Carnot de Bourgogne et le laboratoire d'Electronique, d'Informatique et de l'Image
 - Un plateau robotique au Centre universitaire Condorcet
 - Le Fablab UtoPi située à l'IUT Le Creusot au département Génie électrique et informatique industrielle
 - Le territoire se trouve également sur la zone de R&D du pôle de compétitivité Nuclear Valley

- ✓ **Présence d'établissements du secteur tertiaire dans le domaine public et des services (WEBHELP : centre d'appel)**

- ✓ **Domaine de la santé et de l'aide à la personne grandissant du fait du vieillissement de la population, orientation vers le maintien à domicile le plus longtemps possible (entreprises et associations très présentes sur le territoire)**

- ✓ **Plateforme logistique (LIDL)**

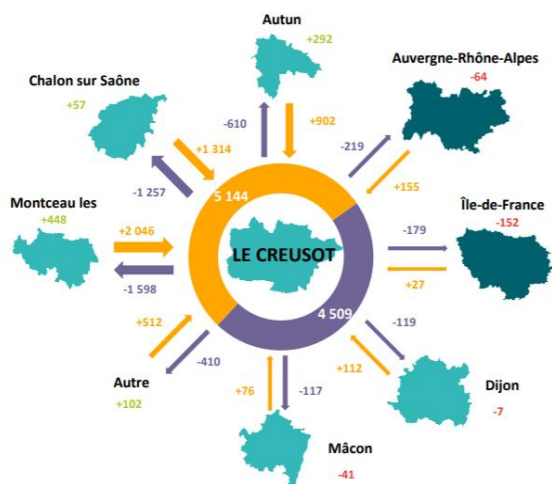
L'EMPLOI INTÉrimAIRE (SOURCE : POLE EMPLOI ET URSAFF-ACOSS)

L'emploi intérimaire en Janvier 2020 (source : Pole Emploi) et la part dans l'emploi salarié (source : URSAFF, ACOSS)

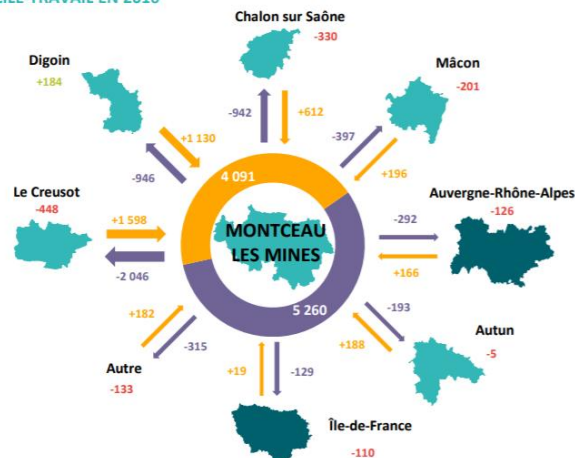
	Bassin d'emploi de Creusot-Montceau			Région		
	Valeur Absolue	% du total des intérimaires	% de l'emploi intérimaire dans l'emploi salarié	Valeur Absolue	% du total des intérimaires	% de l'emploi intérimaire dans l'emploi salarié
Industrie	787	67%	10,4%	10 938	51,9%	6,7%
Construction	115	10%	7,0%	2 900	13,8%	5,8%
Commerce	34	3%	1,0%	1 787	8,5%	1,5%
Service	237	20%	2,7%	5 460	25,9%	1,8%
Total	1 173	100%	5,5%	21 085	100,0%	3,3%

- ✓ Un recours plutôt plus important à l'intérim que sur le reste du territoire régional (à l'exception des commerces qui ne font appel que marginalement à l'intérim sur le bassin).
- ✓ Près de 70% des salariés intérimaires du bassin de Creusot-Montceau travaillent dans l'industrie

DÉPLACEMENTS DOMICILE-TRAVAIL (SOURCE : OBSERVATOIRE PÔLE EMPLOI BFC)



DÉPLACEMENTS DOMICILE-TRAVAIL EN 2016



- ✓ Les 2/3 des actifs travaillent et résident sur le bassin
- ✓ 35 346 actifs occupés résidant au sein du bassin de Montceau/Creusot :
 - ✓ 72% d'entre eux y travaillent
- ✓ 34 815 emplois dans le bassin :
 - ✓ 73% des actifs occupant ces emplois y résident
- ✓ Solde migratoire négatif : -502
- ✓ Une mobilité intra-territoriale non évidente (entre Le Creusot et Montceau-les-Mines) mais un flux relativement marqué entre les 2 pôles :
 - ✓ 2 000 actifs vivent à Montceau les Mines et travaillent au Creusot
 - ✓ 1 600 actifs vivent au Creusot et travaillent à Montceau les Mines

Guide de lecture : Les flux en violet correspondent aux personnes qui résident dans le bassin et travaillent à l'extérieur. Les flux en orange correspondent aux personnes qui résident à l'extérieur et travaillent dans le bassin. Le solde de ces flux est affiché en vert si positif et en rouge si négatif (Les flux entrant depuis l'étranger ne sont pas disponibles).
 Champ : Les calculs étant réalisés à partir de pondérations issues de l'enquête complémentaire du recensement de la population, il peut exister un écart avec les données de l'exploitation principale. Des arrondis peuvent également faire apparaître des différences au niveau des sommes.
 Source : Insee, Recensement de la population. Calculs : Pôle emploi

DYNAMIQUE DE L'EMPLOI (SOURCES : DIAGNOSTIC TERRITORIAL 2018 DE L'EMFOR / ENTRETIENS CONDUITS DANS LE CADRE DE LA MISSION SELON LE DÉTAIL EN ANNEXES)

Opportunités

- Présence d'établissements industriels majeurs et de pôles d'innovation ; quelques annonces encourageantes sur des secteurs en développement : l'industrie ferroviaire (Alstom), l'industrie nucléaire (Framatome)
- Dynamique des activités de logistique, confortée avec l'accélération du développement du e-commerce
- Développement des activités d'aide à la personne pouvant être une source d'emplois supplémentaires pour l'avenir sur le bassin : vieillissement de la population, avec moins de jeunes et une part des plus de 60 ans plus élevée qu'en région et une tendance qui devrait perdurer d'après les projections de l'INSEE

Menaces

- Dynamique industrielle inégale selon les secteurs d'activité avec quelques entreprises majeures fragilisées (Industeel)
- Baisse régulière des activités commerciales, par ailleurs très impactées par la crise Covid
- Développement des activités d'hébergement restauration ces dernières années, freiné aujourd'hui par la crise sanitaire

LES BESOINS EN MAIN-D'ŒUVRE: LES 10 MÉTIERS LES PLUS RECHERCHÉS

(SOURCE : POLE EMPLOI, ENQUÊTE BMO 2020)

2 870 PROJETS DE RECRUTEMENT / 2,9 % des projets régionaux

46,8 % DES PROJETS DE RECRUTEMENTS JUGÉS COMME DIFFICILES / 53,3 % en Bourgogne Franche-Comté

35,6 % DE PROJETS SAISONNIERS / 38,9 % en Bourgogne Franche-Comté

	Les 10 métiers les plus recherchés	Difficultés à recruter	Emplois saisonniers
Aides à domicile et aides ménagères	300	87%	43%
Télévendeurs	160	6%	6%
Aides-soignants	150	67%	40%
Artistes (musique, danse, spectacles)	130	0%	62%
Aides et apprentis de cuisine, employés polyvalents de la restauration	100	50%	50%
Ouvriers non qualifiés de l'emballage et manutentionnaires	100	0%	50%
Professionnels de l'animation socioculturelle	90	11%	78%
Agents d'entretien de locaux	80	25%	62%
Caissiers	80	0%	75%
Employés de libre service	70	0%	71%
TOTAL	1 260		

- ✓ Les 10 métiers les plus recherches concentrent 43,9 % des projets de recrutement
- ✓ Beaucoup de ces métiers sont à bas niveau de qualification (bac et moins)
- ✓ Les métiers les plus recherchés sont marqués par une forte saisonnalité

LES BESOINS EN MAIN-D'ŒUVRE: LES DIFFICULTÉS PARTICULIÈRES ET LES BESOINS EXPRIMÉS... (SOURCE : ENTRETIENS CONDUITS DANS LE CADRE DE LA MISSION SELON LE

DETAIL EN ANNEXES)

- ✓ **Difficultés rencontrées et besoins exprimés par les entreprises selon les interlocuteurs :**
 - ✓ Manque d'attractivité de certains métiers lié aux conditions de travail (notamment les téléconseillers)
 - ✓ Besoin important de main-d'œuvre locale qualifiée en industrie (les actifs proviennent de l'extérieur du territoire)
 - ✓ Mobilité pour accéder à la formation et à l'emploi (territoire étendu)
- ✓ **Stratégies RH des entreprises et organismes en réponse :**
 - ✓ Mecateamcluster : mise en place de contrats professionnels avec des techniciens de maintenance hydraulique (ayant des connaissances en anglais et avec la possibilité de se déplacer)
 - ✓ Formations internes (en particulier dans l'électronique)
 - ✓ Recours accrus aux CQPM dans la métallurgie (usineur, chaudronnier, contrôleur non destructif) pour former selon les besoins de l'entreprise
- ✓ **Besoins de formation exprimés et outils utilisés ou en réflexion :**
 - ✓ Demande exprimée de formations spécifiques en électronique (formations d'opérateurs pour certaines tâches: implantation, reprise, tests, intégration, montage, insertion automatique)

Principaux métiers en tension :

- **Métiers du service à la personne** : aides à domicile
- **Métiers de l'industrie** : la demande dépend des besoins des grands groupes et impactent les sous-traitants en conséquence (besoins arrivant par vagues de **chaudronniers, soudeurs, usineurs**), forte demande de **techniciens de maintenance** (notamment maintenance hydraulique ou électrique)
- **Métiers techniques dans l'électronique** (opérateurs avec des compétences spécifiques) et dans l'ingénierie avec des techniciens de bureau d'étude (projeteurs, dessinateurs)
- **Métiers du bâtiment** (demande renforcée à la suite de la crise)

CHOMAGE ET DEMANDEURS D'EMPLOI (1/2) (SOURCE : INSEE, TAUX DE CHÔMAGE LOCALISE / POLE EMPLOI - DARES, STMT)



TAUX DE CHÔMAGE 2EME TRIMESTRE 2020 (BASSIN/RÉGION / FRANCE) : 8,2 % / 6,4 % / 7,1 %



EVOLUTION DU TAUX DE CHOMAGE SUR UN AN : -1,1 POINT / - 1 POINT / -1,4 POINT



NOMBRE DE DEMANDEURS D'EMPLOI CATÉGORIE A FIN SEPTEMBRE 2020 : 4 800 / 130 430 / 3 673,4 M

EVOLUTION DU NOMBRE DE DEMANDEURS D'EMPLOI EN UN AN

CATÉGORIE A : +198 DEMANDEURS/+4,1 % / +5,7% / + 9,5 %

CATEGORIES ABC : +176 DEMANDEURS/+2,0 % / +3,8% / + 4,7%

- ✓ Un taux de chômage supérieur à la moyenne régionale
- ✓ Plus de la moitié des demandeurs d'emploi sont des demandeurs d'emplois de longue durée et leur part est en progression entre 2019 et 2020
- ✓ 55% des demandeurs d'emploi ont un niveau de formation inférieur au mais les demandeurs d'emploi diplômés niveau Bac, Bac +2 et Bac +3 et plus sont en progression

Demandeurs d'emploi par public catégories ABC et évolution annuelle sur le bassin et en région

	Bassin d'emploi de Creusot-Montceau				Région
	Septembre 2020	Part dans l'ensemble	Evolution annuelle		Evolution annuelle
			En VA	En %	En %
Hommes	4 162	48%	151	3,8%	6,4%
Femmes	4 431	52%	25	0,6%	1,5%
Moins de 25 ans	1 286	15%	56	4,6%	8,6%
25 - 49 ans	4 866	57%	58	1,2%	3,7%
Plus de 50 ans	2 441	28%	62	2,6%	1,7%
Demandeurs d'emploi de longue durée	4 454	52%	227	5,4%	3,8%
TOTAL	8 593		176	2,1%	

CHÔMAGE ET DEMANDEURS D'EMPLOI (2/2) (SOURCE : INSEE, TAUX DE CHÔMAGE LOCALISE / POLE EMPLOI - DARES, STMT)

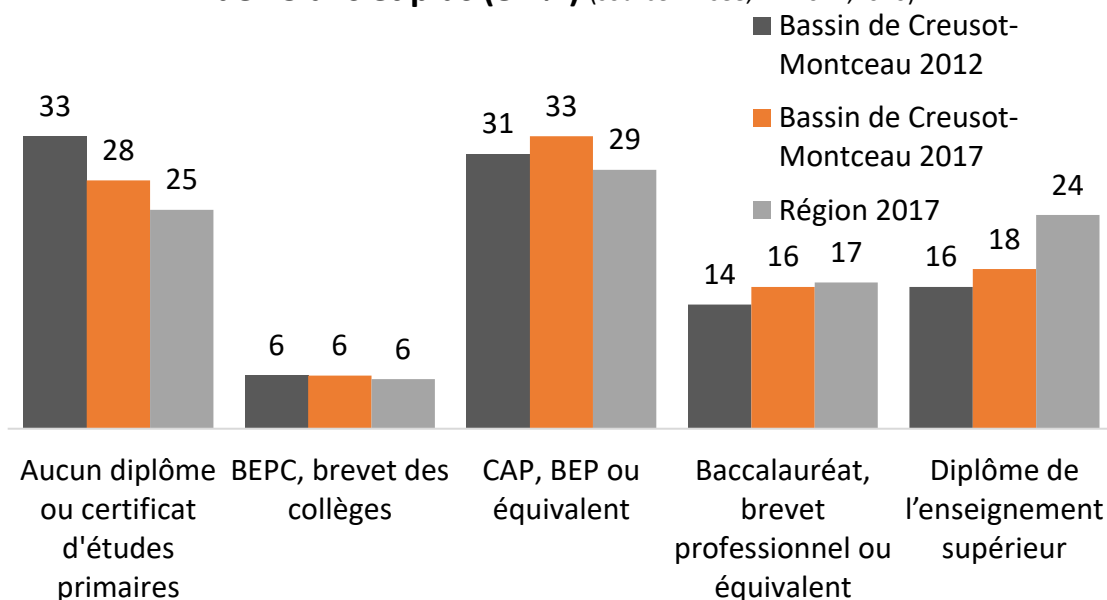
Demandeurs d'emploi catégories ABC par typologie et évolution annuelle

	Bassin d'emploi de Creusot-Montceau	
	Part dans l'ensemble	Evolution annuelle
Bénéficiaires du RSA	16%	12,3%
Obligation d'emploi	14%	-3,9%
Non qualifié	31%	2,1%
Qualifié	54%	2,9%
AMT Cadres	12%	8,8%
< CAP	13%	1,8%
CAP-BEP	42%	0,4%
BAC	24%	2,3%
BAC + 2	12%	5,6%
BAC + 3 ET +	9%	12,9%

- ✓ 54% de la demande d'emploi est qualifiée et la demande est croissante
- ✓ Le niveau de formation de la demande d'emploi est majoritairement inférieur au Bac, mais les demandeurs d'emploi diplômés niveau Bac, Bac +2 et Bac +3 et plus sont en progression

NIVEAU DE QUALIFICATION DE LA POPULATION

Diplôme le plus élevé dans la population non scolarisée de 15 ans et plus (en %) (source : Insee, RP 2012,2020)



- ✓ La population est moins qualifiée sur le bassin de Creusot-Montceau qu'elle ne l'est en moyenne régionale : la part des diplômés de l'enseignement supérieur y est inférieure de 8 points et celle des non diplômés supérieure de 8 points
- ✓ Toutefois, la qualification de la population a progressé de manière significative entre 2012 et 2017 : la part des non diplômés est en repli de 5 points, celle des diplômés de l'enseignement supérieur progresse de 2 points

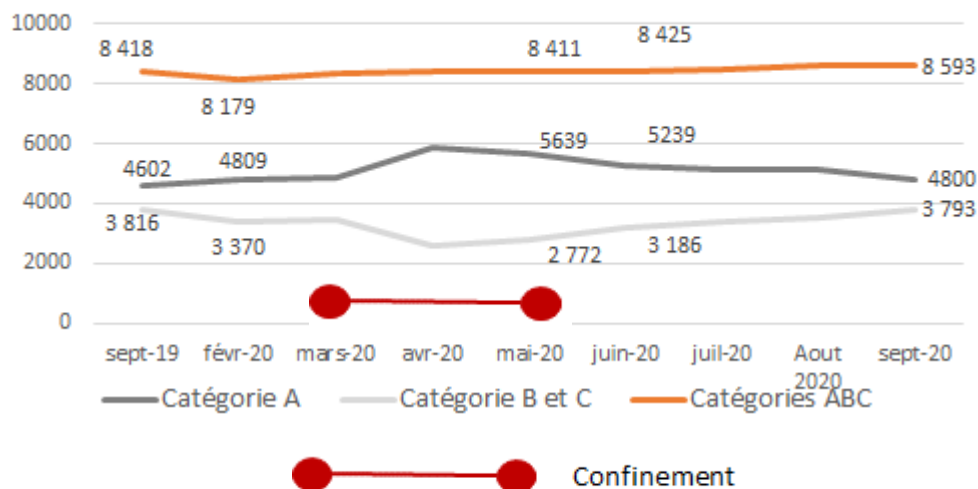


LES IMPACTS EMPLOI DE LA CRISE

ÉVOLUTION RÉCENTE DU NOMBRE DE DEMANDEURS D'EMPLOI

(SOURCE : POLE EMPLOI, DONNÉES BRUTES)

Evolution de la demande d'emploi sur le bassin de Creusot-Montceau (Source : Pole Emploi, Données brutes)



Demandeurs d'emploi par public catégories ABC et évolution annuelle sur le bassin et en région (source : Pole Emploi, Données brutes)

	Bassin d'emploi de Creusot-Montceau			Région	
	Février 2020	Septembre 2020	Evolution fev-sept 2020		Evolution fev-sept 2020
			En VA	En %	En %
Catégorie A	4 809	4 800	-9	-0,2%	2,8%
Catégories B et C	3 370	3 793	423	12,6%	14,8%
Catégories ABC	8 179	8 593	414	5,1%	7,9%

- ✓ Une demande d'emploi (catégories ABC) qui est restée stable de septembre 2019 à juillet 2020, une tendance à la hausse depuis ; une hausse toutefois inférieure à la hausse régionale
- ✓ Des évolutions différenciées : la hausse est forte pour les demandeurs d'emploi ayant une activité réduite (B et C) alors que le nombre de demandeurs d'emploi sans aucune activité reste globalement stable, phénomène rare sur la période

ÉVOLUTION RÉCENTE DU NOMBRE DE DEMANDEURS D'EMPLOI PAR CATÉGORIES (SOURCE : POLE EMPLOI, DONNÉES BRUTES)

Demandeurs d'emploi par public catégories ABC et évolution comparée Février - Septembre 2020 (Source : Pole Emploi, données brutes)

	Bassin d'emploi de Creusot-Montceau		Région	
	Septembre 2020	Evolution Février - Septembre 2020		Evolution fev-sept 20 En %
		En VA	En %	
Hommes	4 162	188	4,7%	8,8%
Femmes	4 431	226	5,4%	7,0%
Moins de 25 ans	1 286	88	7,3%	17,3%
25 - 49 ans	4 866	249	5,4%	7,3%
Plus de 50 ans	2 441	77	3,3%	4,4%
Demandeurs d'emploi de longue durée	4 454	336	8,2%	9,8%
TOTAL	8 593	414	5,1%	7,9%

✓ Les jeunes et les demandeurs d'emploi de longue durée sont les plus touchés par la hausse du chômage sur le bassin

- ✓ La hausse du nombre de demandeurs d'emploi bénéficiaires du RSA est supérieure à la tendance régionale
- ✓ Les demandeurs d'emploi cadres et de niveau de qualification Bac +3 et plus connaissent une forte progression sur le bassin

Demandeurs d'emploi catégories ABC par typologie et évolution comparée Février-Septembre 2020 (source : Pole Emploi, données brutes)

	Bassin d'emploi de Creusot-Montceau			Région
	Septembre 2020 (en VA)	Part dans l'ensemble Septembre 2020	Evolution Février - Septembre 2020	Evolution Février - Septembre 2020
Bénéficiaires du RSA	1 333	16%	8,7%	7,9%
Obligation d'emploi	1 206	14%	1,3%	-2,9%
Non qualifié	2 628	31%	0,1%	1,6%
Qualifié	4 677	54%	1,3%	3,8%
AMT Cadres	1 031	12%	14,6%	16,2%
< CAP	1 075	13%	0,9%	7,9%
CAP-BEP	3 609	42%	1,5%	-22,5%
BAC	2 065	24%	3,0%	59,5%
BAC + 2	1 031	12%	9,8%	16,9%
BAC + 3 ET +	771	9%	18,3%	7,9%

LES ENTREES / SORTIES À POLE EMPLOI (SOURCE : POLE EMPLOI, DONNÉES BRUTES)

Les mouvements d'entrées et sorties à Pole Emploi (source : Pole Emploi, Données brutes)

	Bassin d'emploi de Creusot-Montceau				Région
	Moyenne dec 2019, janvier et février 2020	Moyenne avril, mai et juin 2020	Evolution inter période		Evolution fev-sept 2020
			En VA	En %	En %
Entrées	663	544	-119	-17,9%	-16,2%
Sorties	722	514	-208	-28,8%	-34,0%

- ✓ La hausse de la demande d'emploi pendant la période de confinement est liée en premier lieu, à une baisse des sorties, néanmoins moins conséquente qu'en région (des entreprises qui ont eu tendance à geler leurs recrutements dans un contexte de moindre activité)
- ✓ On constate également une baisse des nouvelles entrées, mais dans des proportions beaucoup moindres, bien que légèrement supérieures à celles de la région

Les entrées à Pole Emploi par motif (source : Pole Emploi, Données brutes)

	Bassin d'emploi (Pole Emploi) de Creusot		Bassin d'emploi (Pole Emploi) de Montceau		Région
	Moyenne dec 2019, janvier et février 2020	Moyenne juillet, aout, septembre 2020	Moyenne dec 2019, janvier et février 2020	Moyenne juillet, aout, septembre 2020	Moyenne juillet, aout, septembre 2020
Fin de CDD	15%	18%	17%	17%	19,6%
Fin de mission d'intérim	10%	6%	9%	6%	5,9%
Licenciement économique	2%	2%	2%	1%	2,5%
Autre licenciement	7%	6%	7%	6%	6,8%
Démission	4%	4%	4%	5%	4,6%
Première entrée	7%	14%	7%	11%	10,3%
Reprise d'activité	18%	18%	18%	20%	18,2%
Autres cas	37%	33%	36%	34%	32,2%

✓ Les motifs d'entrées à Pole Emploi évoluent peu sur la période à l'exception :

- ✓ Des fins de CDD, plus nombreuses sur Le Creusot
- ✓ Les entrées pour fins de mission d'intérim sont moins représentées sur l'ensemble du bassin

LE RECOURS À L'ACTIVITÉ PARTIELLE – LES DEMANDES D'AUTORISATIONS

(SOURCE : DGEFP, SINAPSE, DIRECCTE BOURGOGNE FRANCHE-COMTÉ, SERVICE ÉTUDES STATISTIQUES ÉVALUATION)

Activité partielle : Nombre de demandes reçues sur les 4 premiers trimestres 2020

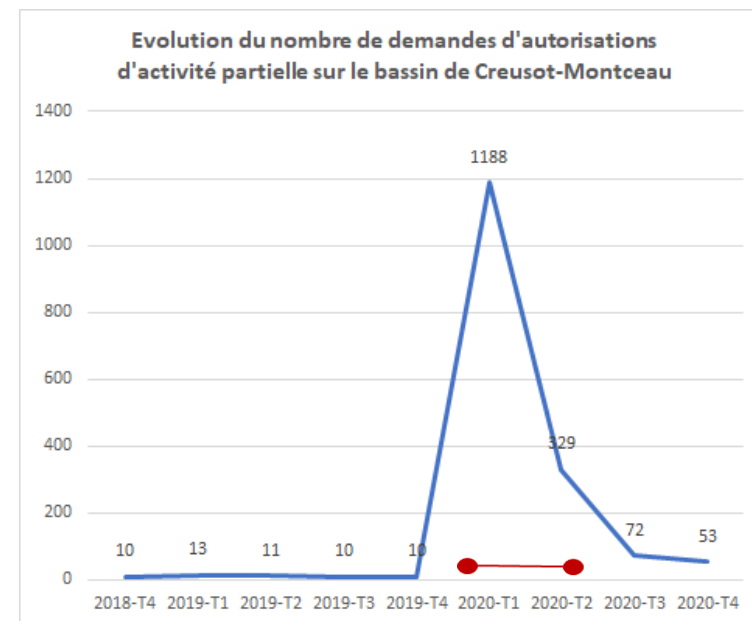
(Source : DGEFP, Sinapse, Direccte Bourgogne Franche-Comté, Service études statistiques évaluation)

Bassin d'emploi de Creusot-Montceau		Région	
Nb total de demandes reçues	Nb de demandes reçues/Nombre total d'établissements*	Nb total de demandes reçues	Nb de demandes reçues/Nb total d'entreprises*
1 642	81,0%	56 701	83,4%

*Précaution statistique : un établissement peut effectuer plusieurs demandes

- ✓ Le nombre de demandes d'autorisations d'activité partielle a explosé durant le confinement, avant de retrouver un niveau proche de celui avant crise au début du 4^e trimestre 2020

- ✓ Un peu plus de 80 % des entreprises du bassin ont déposé une demande d'activité partielle – soit une part inférieure à celle observée en région



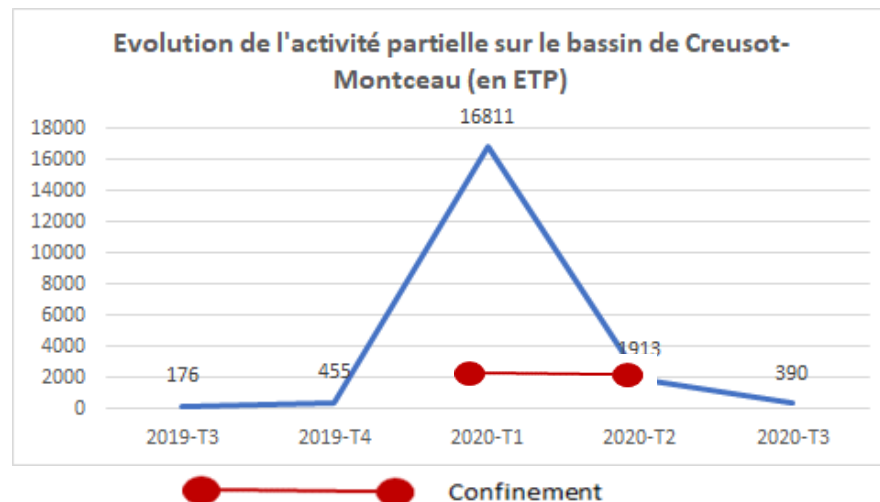
LE RECOURS À L'ACTIVITÉ PARTIELLE - LES SALARIÉS (SOURCE : DGEFP, SINAPSE, DIRECCTE BOURGOGNE FRANCHE-COMTÉ, SERVICE ÉTUDES STATISTIQUES ÉVALUATION)

Activité partielle : Nombre de salariés couverts par une demande d'activité partielle sur les 3 premiers trimestres 2020 - nombre de salariés (Source : DGEFP, Sinapse, Direccte Bourgogne Franche-Comté, Service études statistiques évaluation)			
Bassin d'emploi de Creusot-Montceau		Région	
Nb de salariés couverts	Nb de salariés couverts / Nb de salariés total	Nb de salariés couverts	Nb de salariés couverts sur le bassin / Nb de salariés couverts en Région
17 791	83,4%	560 972	87,7%

* Précaution statistique 1 : un seul salarié peut faire l'objet de plusieurs demandes d'activité partielle auprès de la Direccte

Précaution statistique 2 : les demandes d'activité partielle s'effectuent au niveau du siège

- ✓ 83,4 % des salariés du bassin ont été couverts par une demande d'autorisation d'activité partielle, soit une part largement inférieure à la moyenne régionale
- ✓ Les demandes d'activité partielle ont été massives sur le premier trimestre 2020, représentant 88 % des demandes de l'année
- ✓ Par rapport à la tendance régionale, en revanche, moins de demandes ont été reçues au 3ème trimestre



- ✓ Les demandes d'activité partielle ont connu un pic pendant le 1er confinement

Heures autorisées d'activité partielle en ETP - du 1er au 3ème trimestre 2020 (Source : DGEFP, Sinapse, Direccte Bourgogne Franche-Comté, Service études statistiques évaluation)

	Heures autorisées en ETP -			
	Total 1er au 3ème trimestre 2020	Nb heures autorisées au 1er trimestre / Nb total heures autorisées 2020	Nb heures autorisées au 2ème trimestre / Nb total heures autorisées 2020	Nb heures autorisées au 3ème trimestre / Nb total heures autorisées 2020
Bassin de Creusot-Montceau	19 114	88,0%	10,0%	2,0%
Région	569 081	81,9%	12,7%	5,4%

LE RECOURS À L'ACTIVITÉ PARTIELLE : AUTORISATIONS ET INDEMNISATIONS

(SOURCE : DGEFP, SINAPSE, DIRECCTE BOURGOGNE FRANCHE-COMTÉ, SERVICE ÉTUDES STATISTIQUES ÉVALUATION)

	Demandes d'autorisations préalables			Demandes d'indemnisation			Demandes d'indemnisation / Demandes d'autorisations préalables		
	Etablissements	Salariés concernés	Heures demandées	Etablissements	Salariés bénéficiaires	Heures indemnisées	Etablissements	Salariés bénéficiaires	Heures indemnisées
Saône et Loire	9 973	91 544	47 512 685	9 187	60 608	10 615 929	92,1%	66,2%	22,3%
Région	48 664	478 560	254 768 238	44 728	332 183	62 519 234	91,9%	69,4%	24,5%

Source : DGEFP/ASP, SI activité partielle, données provisoires

- ✓ Près de la totalité des établissements qui avaient demandé une autorisation d'activité partielle ont effectivement été indemnisés
- ✓ 66,2% des salariés qui étaient couverts par une demande d'autorisation ont été indemnisés
- ✓ 22,3% des heures demandées ont été indemnisées

LE RECOURS À L'ACTIVITÉ PARTIELLE PAR SECTEUR - DONNÉES DÉPARTEMENTALES (SOURCE : DGEFP/ASP, SI ACTIVITÉ PARTIELLE, DONNÉES PROVISOIRES)

Secteur d'activité (A21)	Salariés bénéficiaires		Nb établissements ayant obtenu un autorisation AP	% / au total d'établissements du territoire*
	Nb salariés bénéficiaires	Part dans l'emploi		
Ensemble	60 608	47%	9 739	76%
A-AGRICULTURE, SYLVICULTURE ET PÊCHE	319	9%	138	n.d
B-INDUSTRIES EXTRACTIVES	78	48%	23	88%
C-INDUSTRIE MANUFACTURIÈRE	13 821	46%	955	76%
D-PRODUCTION ET DISTRIBUTION D'ÉLECTRICITÉ, DE GAZ, DE VAPEUR ET D'AIR COND	62	8%	4	13%
E-PRODUCTION ET DISTRIBUTION D'EAU ; ASSAINISSEMENT, GESTION DES DÉCHETS E	569	50%	56	82%
F-CONSTRUCTION	7 444	71%	1 288	79%
G-COMMERCE ; RÉPARATION D'AUTOMOBILES ET DE MOTOCYCLES	12 185	50%	2 449	74%
H-TRANSPORTS ET ENTREPOSAGE	3 356	33%	304	70%
I-HÉBERGEMENT ET RESTAURATION	4 949	90%	1 122	94%
J-INFORMATION ET COMMUNICATION	355	27%	91	51%
K-ACTIVITÉS FINANCIÈRES ET D'ASSURANCE	593	24%	280	47%
L-ACTIVITÉS IMMOBILIÈRES	794	57%	139	71%
M-ACTIVITÉS SPÉCIALISÉES, SCIENTIFIQUES ET TECHNIQUES	2 862	52%	663	71%
N-ACTIVITÉS DE SERVICES ADMINISTRATIFS ET DE SOUTIEN	5 486	45%	485	69%
<i>dont intérim</i>	n.d	n.d	101	n.d
O-ADMINISTRATION PUBLIQUE	15	1%	7	17%
P-ENSEIGNEMENT	702	48%	144	83%
Q-SANTÉ HUMAINE ET ACTION SOCIALE	3 643	24%	561	69%
R-ARTS, SPECTACLES ET ACTIVITÉS RÉCRÉATIVES	1 412	131%	341	87%
S-AUTRES ACTIVITÉS DE SERVICES	1 963	72%	688	79%

Source : DGEFP/ASP, Si activité partielle, données provisoires

✓ Hormis la production l'enseignement, la production d'électricité et les industries extractives, l'ensemble des secteurs ont bénéficié du dispositif d'activité partielle

✓ Les secteurs dont les salariés bénéficiaires sont les plus nombreux sont surtout l'industrie manufacturière, le commerce et la construction

✓ L'hébergement restauration, les activités d'art et spectacle et les autres activités de service sont les secteurs où l'activité partielle a été la plus mobilisée par rapport au nombre total d'emplois

LES IMPACTS DE LA CRISE COVID SUR LES ENTREPRISES ET L'EMPLOI SUR LE BASSIN DU CREUSOT – MONTCEAU (1/2)

(SOURCES : ENTRETIENS CONDUITS DANS LE CADRE DE LA MISSION CF. DÉTAILS EN ANNEXES)

- ✓ **Des impacts qui restent encore difficiles à mesurer, les mesures d'activité partielle et de PGE ayant joué leur rôle d'amortisseurs**
 - Les activités commerciales connaissent déjà une tendance à la baisse des effectifs et des établissements avant Covid → une fragilité plus importante encore
 - Des activités industrielles touchées de manière très différenciée :
 - ✓ Quelques ralentissements d'activité dus à des interdictions de transport de marchandise à l'international
 - ✓ Plus globalement une incertitude forte et une faible visibilité sur les commandes qui génère une frilosité quant aux recrutements en CDI (recrutement intérimaires pouvant être privilégié)
 - ✓ Une capacité de résilience importante observée auprès des entreprises et certains secteurs plutôt épargnés comme le nucléaire ou les PME qui suivent une stratégie de niche

- ✓ **Les entreprises se sont adaptées à la situation :**
 - Les entreprises dont l'activité était liée aux contraintes sanitaires ont pu se développer (signalétique par exemple avec PANO SIGN' SERVICE et ISOSIGN) et d'autres qui ont pu se réinventer comme PREMIUM FACTORY dont l'activité était liée à l'univers du spectacle et qui a développé une gamme de gels hydroalcooliques

LES IMPACTS DE LA CRISE COVID SUR LES ENTREPRISES ET L'EMPLOI SUR LE BASSIN DU CREUSOT – MONTCEAU (2/2)

(SOURCES : ENTRETIENS CONDUITS DANS LE CADRE DE LA MISSION CF. DÉTAILS EN ANNEXES)

✓ Concernant les demandeurs d'emploi :

- Alors que la situation des jeunes s'améliorait, elle s'est considérablement détériorée, car les jeunes sont très impactés par la crise
- Les primo arrivants ne trouvent pas d'emploi dans leur domaine de formation
- Une part importante de chômeurs de longue durée accélérée et intensifiée
- Une paupérisation d'une partie de la population avec une par grandissante des bénéficiaires du RSA

✓ Concernant les jeunes en formation :

- Les stages ont été interrompus dans certaines entreprises en industrie, de la même manière que certaines alternances ont été reportées, ce qui a engendré de lourds dégâts dans les formations et la déconnexion de certains jeunes
- D'autres entreprises, également dans le secteur de l'industrie ont maintenu les stagiaires et en ont même pris plus que d'habitude ; globalement une forte conscience de la part des industriels de l'importance de continuer à former des jeunes (et un dispositif d'alternance favorisant leur recours)



LA CARTOGRAPHIE DES DISPOSITIFS

LES OUTILS EMPLOI / FORMATION DU BASSIN CREUSOT-MONTCEAU (1/2)

- ✓ POLE EMPLOI – Agence au Creusot et à Montceau-les-Mines
- ✓ Importance du GEIQ HANDICAP avec 4 entreprises (Webhelp à Montceau, B2S et Place du marché à Chalon, Vitaris au Creusot) et influence du GEIQ INDUSTRIE 71 (basé à Chalon-sur-Saône), GEIQ BTP BOURGOGNE (à Dijon)
- ✓ Agences de recrutement / d'intérim (ex : MANPOWER, ADECCO, SYNERGIE, MOTIV)
- ✓ UIMM 71 (à Chalon-sur-Saône)
- ✓ AKTO : 1^{er} financeur de la POEC
- ✓ AGIRE au Creusot et à Montceau : association créée de la fusion de la MIFE, la Mission Locale et le PLIE avec pour missions de renouveler l'insertion professionnelle, accueillir, informer et orienter et accompagner tout public et d'assurer une veille afin de répondre aux besoins locaux, être force de proposition et levier de l'innovation aux côtés des acteurs du territoire
- ✓ Mecateamcluster à Torcy (développement commercial, innovation et emploi formation) propose notamment une offre de formation avec une licence professionnelle production industrielle mécatronique et un BTS électrotechnique
- ✓ AFPA à Montceau propose des formations en industrie, bâtiment et télécommunications/informatique/numérique
- ✓ GRETA 71 à Montceau avec diverses formations (Bâtiment second œuvre, finitions, Froid et climatisation, Maintenance, Sanitaire et Social, aide à la personne et aux collectivités, Tertiaire, langue anglaise)

LES OUTILS EMPLOI / FORMATION DU BASSIN CREUSOT-MONTCEAU (2/2)

Une offre de formation large :

- ✓ 2 lycées : le lycée Léon Blum avec des Bac pro, BTS et un CAP et le lycée Henri Parriat (avec plusieurs BTS et une classe préparatoire)
- ✓ IUT Le Creusot qui propose 4 DUT, 6 licences professionnelles, 2 DUETI et un cursus #ICI (Initiatives, se Construire, Innovation) qui accueille les étudiants, demandeurs d'emploi, salariés ou entrepreneurs pour concevoir, construire et mener un projet
- ✓ Antenne de l'Université de Bourgogne qui propose avec le Centre universitaire Condorcet une licence pro, une licence AES, un parcours STAPS et des parcours internationaux de la licence 3 au master 2 en vision robotique
- ✓ LE2I (Laboratoire d'Electronique, Informatique et Image) sous tutelle de l'université de Bourgogne, du CNRS et d'Arts et Métiers Paris Tech reconnu Unité Mixte de Recherche (UMR)
- ✓ Institut de formation en soins infirmiers et aides-soignants (IFSI)
- ✓ Ecole d'ingénieur de l'Université de Bourgogne (ESIREM) qui offre une formation en robotique sur le site universitaire du Creusot
- ✓ Forpro Conseil à Montchanin propose une offre de formation continue diverse (CACES, habilitations électriques, formations logistiques, etc)



LES ENJEUX

ENJEUX PRIORITAIRES POUR LE BASSIN DE CREUSOT-MONTCEAU

- ✓ **Veiller à ce que les jeunes et demandeurs d'emploi disposent d'un socle de savoir-être en entreprise**
 - De nombreuses actions sont conduites auprès des demandeurs d'emploi notamment (dont les actions de formation de la région qui intègre un module obligatoire « savoir-être professionnel »
 - L'enjeu ici est de renforcer les actions vis-à-vis des jeunes qui du fait du Covid n'ont pas pu bénéficier des stages, périodes d'immersion en entreprise permettant d'appréhender ces règles

- ✓ **Accompagner la hausse des besoins de main-d'œuvre sur les métiers de service à la personne (métiers peu qualifiés mais nécessitant une appétence et une formation adaptée)**

- ✓ **Anticiper des passerelles envisageables entre des secteurs industriels fragilisés et des secteurs industriels ayant des besoins de main d'œuvre**
 - Certaines activités industrielles sont en difficulté tandis que d'autres recrutent et connaissent des difficultés de recrutement...
 - Toutefois l'anticipation n'est pas simple

- ✓ **Améliorer la mobilité sur le territoire pour les trajets en particulier entre les gares et les lieux de travail → un travail conduit par la CA (plateforme mobilité)**

- ✓ **Accompagner l'insertion des jeunes dans l'emploi (ou avec des formations complémentaires)**
 - Le bassin conduit de nombreuses actions auprès des jeunes ; toutefois la crise du Covid impactant particulièrement cette cible, il semble important de maintenir voire renforcer les actions. Il n'y a pas eu de nouvelles actions proposées (à l'exception de celles proposées dans l'enjeu 1 qui touche en particulier les jeunes)

- ✓ **Renforcer l'attractivité du territoire, des entreprises et des métiers → non traité dans le cadre de l'atelier car de nombreuses actions déjà conduites**



LES RECOMMANDATIONS STRATÉGIQUES ET LE PLAN D' ACTIONS

ENJEU 1: VEILLER À CE QUE LES JEUNES ET DEMANDEURS D'EMPLOI DISPOSENT D'UN SOCLE DE SAVOIR-ÊTRE EN ENTREPRISE

Les actions ci-dessous illustrent cet enjeu et ont été identifiées par les acteurs du bassin participant à l'atelier N°2 (dans un format temps contraint). Elles sont à considérer comme des propositions qui permettront notamment d'alimenter les réflexions de l'ensemble des acteurs parties prenantes.

Actions à mener	Partenaire(s) à associer	1 ^{er} calendrier de mise en œuvre	Facteurs clés de succès	Indicateurs de résultats
Développer les rencontres entre les jeunes et les entreprises, comme lors des journées portes ouvertes du territoire	AGIRE Mission locale ; E2C, entreprises	2 ^{ème} semestre (selon conditions sanitaires)	<ul style="list-style-type: none"> - Mobiliser une diversité d'entreprises - Proposer aux entreprises un « kit de présentation des règles professionnelles » (pour les aider à leur donner un sens) 	<ul style="list-style-type: none"> - Nombre de rencontres jeunes / entreprises organisées
Proposer des interventions d'entreprises dans les établissements scolaires pour faire connaître les règles de l'entreprise et les faire comprendre aux jeunes, notamment les primo-arrivant sur le marché du travail	AGIRE Etablissements de formation	2 ^{ème} semestre (selon conditions sanitaires)		

Existant :

- ✓ Actions conduites par AGIRE
- ✓ Prestation VSI Pôle emploi
- ✓ 1 jeune, 1 solution : arrivée d'une personne dédiée chez pôle emploi
- ✓ DE les moins qualifiés : les orienter sur les programmes régionaux avec le socle de base « savoir-être professionnel » (module obligatoire)
- ✓ Actions mission locale en faisant rencontrer les jeunes et les entreprises (actions collectives auprès des employeurs)
- ✓ Grosse focale sur le savoir-être dans l'E2C

ENJEU 2: ACCOMPAGNER LA HAUSSE DES BESOINS DE MAIN-D'ŒUVRE SUR LES MÉTIERS DE SERVICE À LA PERSONNE

Les actions ci-dessous illustrent cet enjeu et ont été identifiées par les acteurs du bassin participant à l'atelier N°2 (dans un format temps contraint). Elles sont à considérer comme des propositions qui permettront notamment d'alimenter les réflexions de l'ensemble des acteurs parties prenantes.

Actions à mener	Partenaire(s) à associer	1 ^{er} calendrier de mise en œuvre	Facteurs clés de succès	Indicateurs de résultats
Dupliquer l'expérimentation réalisée sur le Charolais pour des formations adaptées (dispositif souple avec individualisation des parcours)	Région EPCI, organismes de formation, entreprises de services à la personne, pôle emploi	2 ^{ème} semestre 2021 ?	<ul style="list-style-type: none"> Mobiliser les entreprises pour proposer des formations adaptées à leurs besoins 	Mobilisation des entreprises de service à la personne Nombre de personnes formées
Favoriser les mobilités entre entreprises, notamment entre les travailleurs de jour et les travailleurs de nuit	EPCI Entreprises du secteur	2022		
Valoriser les métiers de l'accompagnement et insuffler une fierté parmi les salariés (des 1 ^{eres} actions en cours à développer et conforter)	EPCI Organismes de formation, entreprises de services à la personne	2021	<ul style="list-style-type: none"> Communiquer sur les métiers (auprès des jeunes, des DE, mais également du public bénéficiaire) Mobiliser les entreprises de services Insuffler la fierté à travailler dans ce secteur dès la formation 	Evolution du niveau de tension sur les métiers de service à la personne
Accompagner la mobilité (voiture ou scooter indispensable à l'exercice de l'activité) - voire enjeu 4	Voir enjeu 4			

ENJEU 3: ANTICIPER DES PASSERELLES ENVISAGEABLES ENTRE DES SECTEURS INDUSTRIELS FRAGILISÉS ET DES SECTEURS INDUSTRIELS AYANT DES BESOINS DE MAIN-D'ŒUVRE

Les actions ci-dessous illustrent cet enjeu et ont été identifiées par les acteurs du bassin participant à l'atelier N°2 (dans un format temps contraint). Elles sont à considérer comme des propositions qui permettront notamment d'alimenter les réflexions de l'ensemble des acteurs parties prenantes.

Actions à mener	Partenaire(s) à associer	1 ^{er} calendrier de mise en œuvre	Facteurs clés de succès	Indicateurs de résultats
Faire visiter les entreprises « recruteuses » du territoire y compris aux demandeurs d'emploi issus de secteurs industriels	EPCI Pôle emploi, entreprises du territoire, UIMM	2 ^{ème} semestre 2021	Les visites d'entreprises sont souvent orientées vers les jeunes pour la découverte des métiers, or il est important que les demandeurs d'emploi prennent connaissance des opportunités du bassin	<ul style="list-style-type: none"> - Nombre de DE parmi les visiteurs d'entreprises industriels - Evolution du niveau de tension sur les métiers industriels
Mobiliser le dispositif job'évolution de l'UIMM	UIMM Pôle emploi, AGIRE			

Autres actions envisagées :

- ✓ Recenser et s'assurer de bien connaître les besoins des petites entreprises ; veiller à une bonne communication entre les partenaires

ENJEU 4: AMÉLIORER LA MOBILITÉ SUR LE TERRITOIRE

Les actions ci-dessous illustrent cet enjeu et ont été identifiées par les acteurs du bassin participant à l'atelier N°2 (dans un format temps contraint). Elles sont à considérer comme des propositions qui permettront notamment d'alimenter les réflexions de l'ensemble des acteurs parties prenantes.

Actions à mener	Partenaire(s) à associer	1 ^{er} calendrier de mise en œuvre	Facteurs clés de succès	Indicateurs de résultats
Promouvoir les entreprises qui proposent une solution de mobilité et accompagner les entreprises qui le souhaitent à le mettre en œuvre (prêt de scooter par exemple)	EPCI Entreprises du territoire	2eme semestre 2021	<ul style="list-style-type: none"> - Identifier les bonnes pratiques en entreprises - Formaliser les modalités de mise en œuvre en identifiant l'intérêt et les limites de chaque dispositif 	- Nombre d'entreprises proposant des solutions de mobilité
Promouvoir les aides de Pole Emploi mises à disposition pour le financement du permis de conduire pour les salariés du SAP	Pôle emploi EPCI, AGIRE... et l'ensemble des acteurs au contact des demandeurs d'emploi et entreprises recruteuses	1 ^{er} semestre 2021	<ul style="list-style-type: none"> - Communiquer sur les aides et leurs conditions aux partenaires locaux pour diffuser l'information 	- Nombre de permis financés
Proposer des dispositifs de location de voiture à tarif préférentiel (notamment pour les métiers de SAP)	EPCI Selon le dispositif choisi	2021 : benchmark 2022 : mise en œuvre ?	<ul style="list-style-type: none"> - Benchmarker les dispositifs existants sur les autres bassins de la région pour identifier la solution la plus adaptée 	- Validation d'une solution adaptée pour le territoire

AUTRES PISTES D' ACTIONS ÉVOQUÉES LORS DES ENTRETIENS

Les actions ci-dessous ont été identifiées lors des entretiens.

Elles sont à considérer comme des propositions qui permettront notamment d'alimenter les réflexions de l'ensemble des acteurs parties prenantes.

- ✓ **Concernant la formation initiale** : des besoins ressentis en formation concernant des postes de production dans l'électronique

- ✓ **Concernant la formation continue** :
 - Développer les aides financières aux entreprises pour l'accès à la formation continue
 - Clarifier et communiquer davantage les aides disponibles en la matière (pour la formation des salariés, en complémentarité des communications faites par les OPCO et pour les formations des demandeurs d'emploi)

- ✓ **Renforcer le lien et le réseau entre les entreprises du territoire** :
 - Développer l'entraide entre les entreprises par la mise en œuvre d'un « small business act » : les entreprises cherchent à se fournir auprès d'entreprises locales (par exemple pour les cadeaux d'entreprises en association avec des commerçants locaux, mise en avant d'activités locales par les Comités d'Entreprise...)
 - Maintenir le lien avec les branches professionnelles par groupe de travail, évaluer les besoins et faire remonter les observations du terrain



ANNEXES: ENTRETIENS CONDUITS

LISTE DES COMMUNES PRISES EN COMPTE PAR LE DIAGNOSTIC POUR LA ZONE D'EMPLOI DE CREUSOT-MONTCEAU

- Ballore (71017)
- Blanzly (71040)
- Broye (71063)
- Charmoy (71103)
- Chevagny-sur-Guye (71127)
- Ciry-le-Noble (71132)
- Collonge-en-Charollais (71139)
- Dompierre-sous-Sanvignes (71179)
- Écuisses (71187)
- Essertenne (71191)
- Génélard (71212)
- Gourdon (71222)
- Grandvaux (71224)
- La Guiche (71231)
- Le Breuil (71059)
- Le Creusot (71153)
- Le Rousset-Marizy (71279)
- Les Bizots (71038)
- Marigny (71278)
- Marmagne (71282)
- Martigny-le-Comte (71285)
- Mary (71286)
- Montceau-les-Mines (71306)
- Montcenis (71309)
- Montchanin (71310)
- Mont-Saint-Vincent (71320)
- Mornay (71323)
- Palinges (71340)
- Perrecy-les-Forges (71346)
- Perreuil (71347)
- Pouilloux (71356)
- Saint-Berain-sous-Sanvignes (71390)
- Saint-Bonnet-de-Vieille-Vigne (71395)
- Saint-Eugène (71411)
- Saint-Eusèbe (71412)
- Saint-Firmin (71413)
- Saint-Julien-sur-Dheune (71435)
- Saint-Laurent-d'Andenay (71436)
- Saint-Marcelin-de-Cray (71446)
- Saint-Martin-d'Auxy (71449)
- Saint-Martin-de-Salencey (71452)
- Saint-Micaud (71465)
- Saint-Pierre-de-Varennes (71468)
- Saint-Romain-sous-Gourdon (71477)
- Saint-Romain-sous-Versigny (71478)
- Saint-Sernin-du-Bois (71479)
- Saint-Symphorien-de-Marmagne (71482)
- Saint-Vallier (71486)
- Sanvignes-les-Mines (71499)
- Torcy (71540)
- Uchon (71551)

ENTRETIENS RÉALISÉS SUR LE BASSIN DE CREUSOT-MONTCEAU

CMA Bourgogne-Franche-Comté	Madame	Virginie	BUATOIS	Directrice formation
CCI Bourgogne-Franche-Comté	Monsieur	Alain	FERNANDES	
Chambre régionale d'agriculture Bourgogne-Franche-Comté	Madame	Delphine	FOUCHARD	Chef de Pôle Innovation-Recherche-Développement-Formation
OCAPIAT	Madame	Christine	BOULZAT	Directrice gestion opérationnelle
Opco Construction	Monsieur	Emmanuel	GINEL	Secrétaire général
OPCommerce	Madame	Ludivine	LIKIBY-CHOMETTE	Déléguée régionale
AKTO - réseau INTERGROS	Monsieur	Alexandre	NAIZOT	Directeur
OPCO2I	Madame	Léa	ZAJCHOWSKI	Relais Emploi Formation
OPCO Entreprises de proximité	Monsieur	Marc	LEPETRE	
OPCO Mobilités	Madame	Laurence	BOUILLON	Déléguée régionale
Opco Santé	Madame	Catherine	PAGEAUX	
OPCO ATLAS	Madame	Sylviane	PIERROT	Déléguée régionale
Pôle Energie Bourgogne Franche-Comté	Monsieur	Ludovic	PHILIPPE	Chargé de mission formation
Prism' Emploi	Madame	Gaëtane	DUCRU	
Direccte UD 71	Monsieur	Georges	MARTINS-BALTAR	Responsable
Direccte UD 71 Antennes de Chalon	Madame	Sylvie	BLANC	Chargée de développement de l'emploi et des territoires
Région Bourgogne Franche Comté - Service Animation Territoriale	Madame	Mofida	HAOUAMED	Chargée d'animation territoriale
CU le Creusot Montceau-les-Mines	Monsieur	Jean-Christophe	DESCIEUX	Responsable du pôle service aux entreprises et innovation
AGIRE	Monsieur	Mathieu	DI FULVIO	Chargé de mission GPECT
Pole emploi Montceau-les-Mines	Madame	Pascale	BECOURT	Directrice
Pole emploi Creusot	Madame	Malika	DJEDOU	Directrice
Mecateamcluster	Madame	Virginie	BONNIN	Chargée d'affaires emploi formation
Alstom	Monsieur	Charles	CANON	DRH
Framatome	Monsieur	Christophe	PELLEREAU	Responsable campus et communication
Isosign	Monsieur	Nicolas	REYNAUD	Directeur générale adjoint
ATS	Madame	Marina	CURVEUR	DRH
BSE	Madame	Pascale	COTTIN	Responsable Ressources Humaines

PARTICIPATIONS AUX ATELIERS

✓ **Atelier 1, le 04/12/2020 de 10h30 à 12h30**

- ✓ Pierre CARTILLER, Région BFC
- ✓ Jean-Christophe DESCIEUX, CU Montceau-les-Mines
- ✓ Malika DJEDOUI, Pole Emploi Creusot
- ✓ Pascale BECOURT, Pole Emploi Montceau
- ✓ Matthieu DI FULVIO, Agire
- ✓ Virginie BONNIN, Mecateamcluster
- ✓ Nicolas REYNAUD, Isosign

✓ **Atelier 2, le 17/12/2020 de 14h à 16h**

- ✓ Mofida HAOUAMED, Région BFC
- ✓ Matthieu DI FULVIO, Agire
- ✓ Malika DJEDOUI, Pole Emploi Creusot
- ✓ Nicolas REYNAUD, Isosign